

I. XEDAPEN OROKORRAK**ESTATUKO BURUZAGITZA**

6900 7/2013 Legea, ekainaren 25ekoa, Guadarrama Mendilerroa Parke Nazional izendatzekoa.

JUAN CARLOS I.a

ESPAINIAKO ERREGEA

Honako hau ikusi eta aditzen duten guztiei.

Jakizue: Gorte Nagusiek ondoko lege hau onetsi dutela, eta Nik, hemen, berretsi egiten dudala.

HITZAURREA

Espainiako Parke Nazionalen Sareak gure herrialdeko natur ondarearen lagin onenak biltzen dituzten guneen multzo bat barne hartzen du. Gure biodibertsitate aberatsaren, gure paisaien eta gizakiaren eta lurraldearen arteko harremana ulertzeko gure moduaren adierazlea den sistema bat osatzen du. Sareko oinarritzko elementuak, gaur egungo hamalau parke nazionalak, beren babesa ziurtatzera zuzenduta dagoen araubide juridiko zorrotz batera lotuta daude, etorkizuneko belaunaldiek natur ondare honetaz gozatu ahal izatea bermatzeko helburu aitortuarekin.

Lege honek Guadarrama Mendilerroa parke nazional izendatzen du. 33.960 hektareako azalera izango du, bi autonomia erkidegotan banatuta: Madrilgo Autonomia Erkidegoa (21.714 hektarea) eta Gaztela eta Leongoa (12.246 hektarea). Legearen oinarri izan diren ikerketa zientifikoek frogatu dutenez, gune horrek Parke Nazionalen Sareari buruzko 2007ko apirilaren 3ko 5/2007 Legean sare horretan sartu ahal izateko exijitzen diren baldintzak eta ezaugarriak betetzen ditu. Neurriak eta lurralde-jarraitasunak, ingurumen aldetik dituen aberastasun eta koherentziak, eta bai parke nazionalean bertan bai inguruko babes-eremuan gizakien esku-hartzeari ezarritako araubide zorrotzak ekosistema naturalak gizakien esku-hartzerik gabe edo esku-hartze txikia izanda kontserbatzea eta bilakaera natural bideragarria izatea bermatzen dute, aipatutako 2007ko legeak ezartzen dituen estandar handinahiei jarraituz.

Hain zuzen ere, lege honen bidez Guadarrama Mendilerroa Parke Nazionalaren barruan sartuko den naturgunean aberastasun ekologiko eta kultural bikainak daudenez, gomendagarria da haien kontserbazioa interes orokorrekotzat hartzea eta gure ordenamendu juridikoak onartzen duen babes maila handiena ematea.

Aberastasun ekologikoak, bere horretan, lege honek egiten duen izendapena merezi du, baina parke nazional berriaren parte diren lurraldeetako kultur, hezkuntza eta zientzia alorreko ondarea apartekoa da, gainera; beharbada, gure geografiako beste lurraldeetan parekorik gabekoa. Gaur egun, tradizioetan eta oroimen kolektiboan, oraindik ere eutsi egiten zaie kultura propio eta berezi bat sortu zuten elementuei; artzain eta behizainak, aizkolari eta egurgileak, ikazkin, elur-saltzaile eta mendilerroko bestelako jendea protagonista zituen natur ingurune eskuzabal, basati eta zailera ezin hobeto egokitutako kultura bat, hain zuzen. Gainera, penintsularen iparraldea eta hegoaldea lotzen dituen lokarri natural gisa, Guadarrama Mendilerroa hainbat batailaren eta herrialde honetako egitura afektiboa osatzen duten bestelako gertaera historikoen lekuko isila izan da. Azkenik, bereziki XVIII. mendearen bigarren erdialdetik aurrera, bertako hainbat toki enblematiko espezialitate guztietako naturalista eta zientzialarientzat, hezitzaileentzat, artistentzat eta kirolarientzat inspirazio iturri, akuilu eta laborategi izan dira, adibidez: Navacerrada eta Fuenfría mendateak, Peñalarako zirkua, La Pedriza, Montón de Trigo, Cuerda Larga, La Maliciosa edo Siete Picos, ezagunenetako batzuk aipatzearen.

Beraz, ez da harritzekoa gure geografiako mendi gutxi izatea hauek bezain maitatuak, goratuak, Urrezko Mendetik hasita Laurogeita Hemezortziko eta Hogeita Zazpiko belaunaldietara arteko idazle, filosofo eta poeten aldetik. Eta, hala ere, Madrilgo eta mendilerroko beste inguru batzuetako herritarrek, askotan, natur ondare baliotsu hau batera zaindu gabe, bizkarra emanda bizi izan direla aitortu behar da. Ondorioz, parke natural izendatzeak eragin pedagogiko osasungarria izango du.

Hala eta guztiz ere, parke natural izendapena, Guadarrama Mendilerroak biltzen duen aberastasun natural eta kultural hau zaintzeko interes orokorrari emandako erantzuna izateaz gain, duela ia mende batetik sentitzen zen gizarte-nahi sakon bati zor zitzaion aitortza ere bada. Hain zuzen ere, 1923an jadanik, hazkunde demografikoak eta turismo jendetsuak Madril hiri handiaren inguruan sortzen zuten hondatzea geldiarazi beharra publikoki aldarrikatu zen, El Sol egunkariko orrietan, eta garai hartan berria eta European aitzindaria zen Parke Nazionalen Legearen (1916koa) babespean parke nazional bat sortzeko eskatu zen. Ekimenak, agerikoa denez, ez zuen esperotako harrera izan, baina zalantzarik gabe ondoren sortu ziren herri-ekimen askoren ernamuina izan zen eta ekimen horien ondorio dira, neurri handi batean, gaur egun Guadarrama Mendilerroa babesten duten tresna arau-emaileak.

Hain zuzen ere, parke nazional izendatzearen ondorioz, Guadarrama Mendilerroak ingurumen arrazoiengatik dagoeneko daukan babes maila handitu egingo da. Hala, bere eremu fisikoaren barruan, hogeita hamarreko hamarkadan Interes Nazionaleko Toki Natural izendatutako Peñalarako tontorra, zirkua eta urmaelak, La Pedriza del Manzanares eta Pinar de la Acebeda daude. Gainera, parke nazional berria gaintzen duen eremu batean, beste ingurumen-babes batzuk ere badaude, nazionalak eta komunitarioak, eta parkeari onura egingo diote, zalantzarik gabe. Horixe da, Madrili dagokion zatian, Peñalarako Tontor, Zirku eta Urmaelen Parke Naturalaren eta Manzanaresen Goi Arroko Eskualde Parkearen kasua; Segoviari dagokion zatian, berriz, Guadarramako Iparraldeko Mendilerroa Parke Naturalarena. Natura 2000 Sareko sei gune parke nazionalen kokatuta daude eta Madrili dagokion lurraldearen zati handi bat UNESCOk Biosfera Erreserba izendatutako Manzanaresen Goi Arroan dago. Azkenik, Peñalarako mendiguneko hezegunak Ramsar Hitzarmeneko Nazioarteko Intereseko Hezeguneez zerrendan sartuta daude.

Lege honen bidez, hango balio ekologiko eta kulturalen ebaluazio arretatsuz gain, bereziki konplexua den administrazio-prozedura luze bat ere burutu da; bereziki konplexua, babestutako lurraldea bi autonomia erkidegotan barneratzen delako, Gaztela eta Leongoan eta Madrilgoan. Horregatik, bi autonomia erkidegoek bultzatu dute lurralde hau parke nazional izendatzea. Horretarako, hasieran, bi autonomia erkidegoek baliabide naturalak antolatzeke plan bat definitzeko lankidetzaren protokolo bat sinatu zuten, 2002ko martxoaren 25ean, eta horren esparruan parke nazional izendatzeko aukera aztertzea aurreikusi zuten. Baliabide Naturalak Antolatzeke Plana Madrilgo Erkidegoaren 96/2009 Dekretuaren eta Gaztela eta Leongo Erkidegoaren 4/2010 Dekretuaren bidez onartuz, aurretiazko plangintza-prozesua bukatu zen eta, ondoren, bi autonomia erkidegoetako legebiltzarrek parke nazional izendatzeko proposamen bat onartu zuten. Nekazaritza, Elikadura eta Ingurumen Ministerioak proposamena egokia dela eta Parke Nazionalen Sarearen 2007ko apirilaren 3ko 5/2007 Legeak exijitzen dituen baldintzak betetzen dituela estimatu du. Parke Nazionalen Sarearen Kontseiluak ere iritzi bera adierazi du. Bestetik, parke nazionala mugatzen duten lurraldeetako ingurumen-balioa handia dela jakinik, zabaltzeko borondate argiarekin jaioko da. Horretarako, parke nazional izendapena emango dion legean ezarritakoa bete beharko du.

Lege honen xedea Guadarrama Mendilerroa Parke Nazional izendatzea da, Estatuari ingurumen arloan oinarritzeko legedia ezartzeko eskumena ematen dion Espainiako Konstituzioko 149.1.23 artikulua araberak eta Parke Nazionalen Sareari buruzko 2007ko apirilaren 3ko 5/2007 Legeko 10.1 artikuluan xedatutakoari jarraituz.

Izendapen-arauan, lurralde horren ezaugarri berezi, berdingabe eta adierazgarriak kontuan hartu dira. Zehazki, Parke Nazionalen Sareari buruzko 2007ko apirilaren 3ko 5/2007 Legean barne hartzen diren bederatzita sistema natural biltzen ditu. Horien artean,

zoru silizeoetan finkatutako *Pinus sylvestris* pinudiak daude; ingurumen balio eta naturaltasun aitortukoak dira, kontserbazio egoera bikainean daude eta Sareari adierazgarritasuna ematen diote. Horrez gain, «jatorriz glaziarrek eta periglaziarrek diren sistema naturalak» daude, iparralderagoko latitudeetan edo garaiera handiagoko gunetan ohikoagoa den moldekoak. «Goi-mendiko hezegune eta urmaelak» barne hartuta daude; horiek beren berezitasun geomorfologikoarengatik nabarmentzen dira. Sistemen ez-ohikotasuna -«mendiko eta goi-mendiko formazio eta erliebeak»- haitz granitikoaren geomorfologian dago, erliebearen eta paisaiaren forma apartak nabarmentzen baititu. Sarean ordezkari txikia daukaten erkamezti eta ameztiz osatutako sistema naturalek, baso-estaien gaineko sastraka, goi-mendiko larre, estrepa zurkara garai eta hartxingadiak eta pinudi, sabinadi eta ipurudiek Parke Nazionalen Sareari adierazgarritasun handiagoa ematen diote. Gune horretako espezieen proportzio eta berezitasun nabarmena ere aitortzen da. Flora eta fauna endemismoen eta eguzki-arrano iberiar, putre beltz eta zikoina beltz enblematikoen presentziak gain, Espainian errolatutako espezieen ehuneko handi bat han dagoela nabarmentzen da (guztira, herpetofaunaren % 40, hegaztien % 39 eta ugaztunen % 49).

Era berean, lege honek parke nazionalaren helburuak eta Madrilgo eta Gaztela eta Leongo autonomia erkidegoetan hartzen duen lurraldea zehazten ditu, baita babes-eremu periferikoa eta eragin sozioekonomikoko eremua eta parke nazionalaren lurraldearekin lotutako babes-araubide juridikoa ere. Araubide horretan, parkearen barruko erabilera eta jarduerak zehazten dira, honela sailkatuta: kontserbazioarekin bateragarriak, kudeatzeko beharrezkoak edo bateraezinak. Halaber, espazioa kudeatzeko eredia finkatzen du: autonomia erkidegoek ohiko kudeaketa arrunta egiteko daukaten eskumena errespetatuz, bai Estatuako Administrazio Orokorrek bai Madrilgo eta Gaztela eta Leongo autonomia erkidegoek osatutako koordinazio batzorde bat sortzea aurreikusten du. Hala, Estatuako Administrazio Orokorrari koordinatzeko ahalmena aitortzen dio, Konstituzio Auzitegiaren 194/2004 epaiari jarraituz. Era berean, arau horretan, plangintza eta lankidetzarako tresnen norainokoa eta zehapen-araubide zehatz aplikagarria zehazten dira, baita Matas eta Pinar de Valsaín mendietan ezarriko den araubide juridikoa ere (babes-eremu periferikoan sartzen dira).

Horrez gain, Legearen arabera, Estatuak, salbuespen zehatz, berezi eta bakan gisa, parke naturalaren kontserbazioa bermatzearen esku hartzeko aukera izatea aurreikusten da.

Gainera, lege honek Parke Nazionalen Sareari buruzko 2007ko apirilaren 3ko 5/2007 Legea aldatzen du, parke nazionalaren larrialdi egoera izendatzeari eta Sareko laguntza, lankidetzeta eta informazio-betebeharrei buruzko artikulua berri bana erantsiz.

Premisa horietan guztietan oinarrituta, Guadarrama mendilerroa parke nazional izendatzeko arau hau garatu da, eta arau honek Espainiako gizartearen aurrean Parke Nazionalen Sarea sendotzea ahalbidetu behar du, natura babesteko gure sistemarik nabarmenena, adierazgarriena eta sinbolikoena baita.

1. artikulua. *Xedea.*

1. Guadarrama Mendilerroa parke nazional izendatzen da. Parkea kontserbatzea Estatuaren interes orokorreko zat jotzen da eta Parke Nazionalen Sarean sartuko da, gai horri buruzko oinarritzko legedian aurreikusitakoaren arabera.

2. Guadarrama Mendilerroa parke nazional izendatzearen xedea hau da:

a) Balio naturalen eta paisaia bereizgarrien osotasuna babestea, baita sistema naturalen funtzionalitatea ere, Mediterraneoako goi-mendiaren erakusgarri baitira.

b) Barruan dauden habitaten eta espezieen kontserbazioa eta, kasuan kasu, berreskurapena ziurtatzea.

c) Ikerketak bultzatuz ezagutza hobetzea, prozesu naturalen bilakaeraren jarraipena egitea eta bere balioen berri ematea.

d) Guadarrama Mendilerroa Parke Nazionalaren eragin sozioekonomikoko eremuan kokatutako herriei garapen jasagarria izaten laguntzea.

e) Parke Nazionalen Sarean Mediterraneoko goi-mendiko sistema naturalen erakusgarri garrantzitsu bat sartzea, adibidez, sastrakak eta larre alpetarrak, pinudiak, ameztiak, zohikaztegiak, forma glaziar eta periglaziarrekoak, eta erliebe eta elementu geologiko berezien presentzia izatea.

f) Kultur ondarea, materiala eta ez-materiala, kontserbatzen laguntzea eta, bereziki, zaindu beharreko lurraldeko balioekin berezko lotura daukaten bizimodu tradizionalak.

g) Gizarte osoak -desgaitasunen bat daukaten pertsonak barne- erabili eta gozatu ahal izateko era antolatzea, kontserbazioarekin bateragarria izateko moduan.

2. artikulua. *Lurralde-eremua.*

1. Guadarrama Mendilerroa Parke Nazionalak I. eta V. eranskinetan deskribatutako mugen barruko lurralde-eremua barne hartzen du. 33.960 hektareako azalera dauka, Madrilgo Autonomia Erkidegoaren lurretan (21.714 hektarea) eta Gaztela eta Leongo Erkidegoarenetan (12.246 hektarea) banatuta.

2. Ministroen Kontseiluaren erabakiz, Nekazaritza, Elikadura eta Ingurumeneko ministroak proposatuta, edo Madrilgo Erkidegoaren edo Gaztela eta Leongoaren ekimenez, betiere haien adostasunarekin, Batzorde Zientifikoak, Koordinazio Batzordeak eta Parke Nazionalen Sarearen Kontseiluak txosten bat eman ondoren, parke nazionalen mugakide dituen lurrak sartu ahal izango dira, antzeko ezaugarriak badituzte edo lur horien balioak parke naturalekoen osagarriak badira, eta ondoko baldintzaren bat betetzen bada:

- a) Estatuaren edo haien kokalekua den autonomia erkidegoaren jabetzakoak izatea.
- b) Ondare publikoan lege honen xedeak hobeto betetzeko sartzan badira.
- c) Jabeek ematen badituzte, aipatutako xedeak lortzeko.

3. artikulua. *Babes-araubide juridikoa.*

1. Lege honetan ezarritako babes-araubide juridikoa lehenetsiko da parke nazionalaren lurraldearen gainean indarrean dagoen beste edozein araudi sektorialen aurrean.

2. Parke nazionalaren helburuak lortzeko, oro har, parke nazionalen, eta erabilera eta kudeaketa zuzentzeko planaren esparruan, parke nazionalaren barruko erabilera honela sailkatuko dira: kontserbazioarekin bateragarriak, kudeatzeko beharrezkoak edo bateraezinak.

a) Historikoki lurraldea osatzeko lagungarriak izanik Erabilera eta Kudeaketa Zuzentzeko Planean bateragarritzat eta araututzat jotzen diren erabilera eta jarduera tradizionalei eutsi egingo zaie.

b) Lurraldeari gaur egun ematen zaizkion erabileren kasuan, bateragarriak izateaz gain, Erabilera eta Kudeaketa Zuzentzeko Planean kudeaketarako beharrezkoak jotzen badira, lurraldearen konfigurazioa modelatzen duten elementutzat joko dira eta, ondorioz, parke nazionalaren kontserbazio helburuak lortzeko ezinbestekotzat. Beraz, parke nazionalako administrazioak babestu eta lagundu egingo ditu.

c) Aurretik adierazitakoa gorabehera, Guadarrama Mendilerroa Parke Nazionalaren barruan, debekatuta egongo da Erabilera eta Kudeaketa Zuzentzeko Planean bateraezintzat jotzen diren erabilera eta jarduerak egitea. Erabilera eta jarduerak bateraezintzat jotzeko arrazoiak izango dira sistema naturalen edo prozesu ekologikoen egonkortasuna galtzea edo arriskuan jartzea, edo haren osagai fisiko edo biologikoen osotasuna galtzea.

Bereziki, hauxe debekatuko da:

1) Parke nazionalaren lurraldean, paisaiaren gaur egungo egitura, itxura edo osaketa aldatzea eragiten duten erabilera edo jarduera berriak garatzea.

2) Eraikin eta instalazio iraunkor berriak ezartzea, edozein motatakoak izanda ere, baita ondokoak ezartzea ere: linea elektrikoak, parke eolikoak, lur edo aire trafikoko instalazioak edo igogailu mekanikoak, aprobetxamendu hidrauliko edo hidroeletrikoak, energia-sareak, komunikabide-tarteak edo bideak, besteak beste. Salbuespen gisa, administrazio kudeatzaileak, Patronatuak eta Koordinazio Batzordeak txosten bat egin ondoren, parkea ondo kudeatzeko beharrezkoak diren instalazioak baimendu ahal izango ditu, edo ingurumena babestearekin edo interes sozialarekin lotuta behar bezala justifikatzen direnak, betiere bestelako irtenbide egokirik ez baldin badago.

3) Metalak eta agregakinak ustiatzea eta erauztea, edozein motatako isurketak egitea edo hondakinak botatzea, zuhaitzak merkataritza-helburuetarako ebakitzea, kirol-ehiza eta merkataritza-ehiza, kirol-arrantza eta aisialdiko arrantza eta, oro har, zonaldeko elementu natural bereziak suntsitzea, hondatzea edo eraldatzea eragin dezakeen edozein jarduera. Ez dira aurretik aipatutako debekupean sartzen parke nazionala kudeatzen duen administrazioak, Erabilera eta Kudeaketa Zuzentzeko Planean xedatzen diren zehaztapenekin bat etorritik, populazioak kontrolatzeko, baso-masak antolatzeke edo espezie exotiko inbaditzaileak desagerrarazteko programatzen dituen jarduerak.

4) Parke nazionalari buruzko oinarritzko legedian eta haiek garatzen dituzten tresnetan -bereziki, Parke Nazionalen Sarearen Gidaplanean- debekatutako jarduera guztiak, baita Guadarrama Mendilerroa Parke Nazionalaren Erabilera eta Kudeaketa Zuzentzeko Planean parkearen helburuekin bateraezintzat jotzen direnak ere.

3. Bereziki, parke nazional izendatzerakoan bertan egiten den basoetako merkataritza-jarduerari dagokionez, indarrean dauden antolaketak lau urteko epean berrikusiko dira, gaur egungo jarduera-eredua lege honetan aurreikusitako alderdietara egokitzeko eta, hala, une horretatik aurrera, aipatutako jarduerari amaiera emango zaio.

4. Lege hau indarrean jartzen den egunetik hasita, hamar urteko epean, herri-administrazioek, ahal dela tartean sartutako titularrekin adostuta, Erabilera eta Kudeaketa Zuzentzeko Planean xedatzen denaren arabera eta, edozein kasutan, haiekin borondatezko akordioak egitea lehenetsiz, izendapena egiteko unean existitzen diren instalazio edo jarduerak, aurreko ataletan definitutakoak, bertan behera utziko dituzte. Bertan behera uztea ezinezkoa den kasuetan, lehentasunezkoak diren erabilera publikoko arrazoen eraginez, epe berean, sortzen dituzten ingurumen-eraginak zuzentzeko beharrezko neurriak hartuko dituzte; bereziki, II. eranskinean zerrendatutakoak zuzentzeko.

5. Lege honen eta parke nazionala babesteko gainerako arauen xedek betetzearren ondarearekin lotutako eskubide eta interes legitimoak mugatzen badira, horren kalteordaina jaso ahal izango da, administrazioaren ondare-erantzukizunaren arloko oinarritzko legediaren arabera.

6. Parke nazionalaren barruan sartutako lurak, Madrilgo Erkidegoari dagokionez, babestu beharreko lurzoru urbanizaezin gisa sailkatuko dira eta, Gaztela eta Leongo Juntari dagokionez, natur babespeko landa eremuko lurzoru gisa. Oro har, hirigintzako planek edo arauak lege honetatik eta onartuta dauden edo legea garatzeko eta aplikatzeko onartzen diren plangintza-tresnetatik eratorritako mugetara egokituko dituzte beren aurreikuspenak; bereziki, baliabide naturalak antolatzeke planetan zehaztutako mugetara. Hirigintzako planak edo arauak egokitzen ez diren bitartean, administrazio eskudunek lege honen eta berau garatzeko planen xedapenak zuzenean aplikatu beharko dituzte.

4. artikulua. *Babes-eremu periferikoa.*

1. Lege honetako III. eta V. eranskinetan deskribatutako muga barruan sartzen den lurraldea Guadarrama Mendilerroa Parke Nazionalako babes-eremu periferiko izendatuko da, parke nazionalari buruzko Estatuko oinarritzko legedian aurreikusitakoari jarraituz.

2. Babes-eremu periferikoan Madrilgo Erkidegoko eta Gaztela eta Leongo Juntako baliabide naturalak antolatzeke planetan xedatutako araudi erregulatzailerak aplikatuko da, baita lurralde-plangintzako eta naturgune babestuen inguruko tresnetan jasotako xedapen zehatzak ere. Osagarri gisa, Matas eta Pinar de Valsaín mendietako lurraldeak, babes-eremu periferikoan bilduak, araubide juridiko berezi bat edukiko du, artikuluko honetako 3. paragrafoan zehaztuta dagoen bezala.

3. Parke Nazionalak Erakunde Autonomoarenak diren Matas eta Pinar de Valsaín mendiak orain arteko ereduari jarraituz kudeatuko ditu aipatutako erakundeak eta parke nazionalen partzialki sartuko dira. Babes-eremu periferikoan dagoen mendi horien azalerak Parke Nazionalako babes bereziko eremu bat osatuko du eta eremu horretan parke nazionalari dagokien araubide juridikoa aplikatuko da. Araubide horri lotuta egongo da, ondoko salbuespenak kenduta: Salto del Olvidoko zentralaren ustiaketa hidroelektrikoa (gaur egungo baldintza beretan jarraituko du), ohiko abeltzaintza-ustiapen estentsiboak (landarediaren kontserbazioari eragiten ez badiete), eta ohiko baso-jarduera eta baso-ustiapenen merkaturatzea (kontserbazio irizpide zorrotzenak ezarriz eta dagokion baso-antolaketa proiektuari jarraituz egin beharko da, Estatuko eta autonomia erkidegoko mendiei buruzko legedian xedatutakoaren arabera).

Baso-jarduera eta salerosketarako zuhaitz-ebaketa bertan behera utziz gero, Valsaíneko mendietako lurralde guztietan edo batzuetan, eremu horiek parke nazionalen sartzea proposatuko da, indarreko araudian aurreikusitako hedapen prozeduraren arabera sartzea ere.

5. artikulua. *Eragin sozioekonomikoko eremua.*

1. Parke Nazionalaren eta haren babes-eremu periferikoaren kokaleku diren udalerriek (lege honetako IV. eranskinean zerrendatuta daude) osatzen duten espazioa Guadarrama Mendilerroa Parke Nazionalaren eragin sozioekonomikoko eremu izendatuko da, parke nazionalari buruzko Estatuko oinarrizko legedian aurreikusitakoaren arabera.

2. Parke nazionalari buruzko oinarrizko legedian eta legedia hori garatzeko autonomia erkidegoetako araudietan aurreikusitako diru-laguntza, laguntza eta garapen-neurrien onuradun izan ahalko dira eragin sozioekonomikoko eremuaren barruan kokatuta dauden toki-erakundeak, enpresak eta pertsona fisiko eta juridikoak, bai eta bertan jarduten duten irabazi asmorik gabeko erakunde pribatuak ere. Horretarako, herri-administrazioek dagozkien laguntza eta lankidetzak tresnak ezarri ahal izango dituzte.

3. Nekazaritza, Elikadura eta Ingurumen Ministerioak eta Madrilgo Erkidegoak eta Gaztela eta Leongo Juntak parke nazionalarekin bateragarria den garapen sozioekonomiko jasagarria bultzatu ahal izango dute, komenigarritzat jotzen dituzten ekintzak, planak eta programak modu koordinatuan garatuz. Horretarako, partzuergoak eratu ahal izango dituzte, baita haien arteko eta tartean dauden gainerako administrazio, erakunde eta taldeekiko lankidetzak hitzarmenak sinatu ere.

6. artikulua. *Erabilera publikoa eta interes soziala.*

Herri-administrazioek, lege honetan xedatutako helburuak lortzeko, Parke Nazionalaren eta babes-eremu periferikoaren barruan egin beharreko jarduerak erabilera publikokotzat eta interes sozialekotzat joko dira.

7. artikulua. *Erosteko lehentasuna eta atzera eskuratzea.*

Herri-administrazio eskudunek lehentasunez erosteko eta atzera eskuratzeko eskubideak gauzatu ahal izango dituzte, parke nazionalaren barruan edo horren alboan kokatutako landa eremuko finken gaineko eskubide errealak sortzea, transmititzea, aldatzea edo iraungitzea dakarten kostubidezko inter vivos ekintza edo negozio juridikoei dagokienez. Horien artean, aipatutako eskubide errealen titular diren sozietateen kapital sozialaren gehiengoa eskuratzea dakarren edozein operazio edo negozio sartzen da. Horretarako:

a) Eskualdatzaileak administrazio eskudunari egin nahi duen eskualdatzearen prezioa eta funtsezko baldintzak modu frogagarrian jakinaraziko dizkio. Jakinarazpen hori egiten duenetik hasita hiru hilabeteko epean, aipatutako administrazioak lehentasunez erosteko eskubidea gauzatu ahal izango du, onartutako prezioa gehienez ere bi ekitaldi ekonomikoko epean ordaintzeko konpromisoa bere gain hartuz.

b) Eskualdatzearen arrazoa modu frogagarrian jakinarazi ez bada, administrazio eskudunak atzera eskuratzeko eskubidea gauzatu ahal izango du, urtebeteko epean, eskualdatzearen berri izan duen egunetik hasita eta lehentasunezko erosketarako aurreikusitako baldintza berberetan.

c) Jabetza-erregistratzaileek eta merkataritzako erregistratzaileek ez dute aipatutako ondasunen gaineko eskubideen eskualdatzerik edo eskubide-eraketarik inskribatuko, paragrafo honetan adierazitako baldintzak bete direla frogatzen ez bada.

8. artikulua. *Kudeaketaren antolaketa.*

1. Guadarrama Mendilerroa Parke Nazionalaren eguneroko kudeaketa arrunta, dagokien lurralde-eremuan, Madrilgo Autonomia Erkidegoaren eta Gaztela eta Leongo Juntaren erantzukizuna izango da. Parke nazionalen helburuekin bat datorren kudeaketa izango da, Parke Nazionalaren kudeaketa integratua ziurtatuz.

2. Estatuko Administrazio Orokorrek eta Madrilgo eta Gaztela eta Leongo autonomia erkidegoek beren jarduna koordinatuko dute, hurrengo artikuluan aipatuko den Koordinazio Batzordearen esparruan. Era berean, lege honen helburuak lortzeko lankidetzak hitzarmenak sinatu ahal izango dituzte.

3. Eskura dagoen informazioaren arabera, Estatuko Administrazio Orokorrek parke nazionala kontserbazio-egoera desegokian dagoela adierazten duten datu sendoak baldin baditu eta koordinazio-mekanismoak ez badira eraginkorrak kontserbazioa bermatzeko, salbuespen gisa eta parke nazionala izendatzea eragin zuten sistema naturaletan kalte konponezinak saihesteko, lege honen helburuak beteko direla eta parke nazionala behar bezala kontserbatuko dela ziurtatzeko ezinbesteko neurri eta ekintzak ezarri ahal izango ditu unean-unean, modu zehatz eta berezian.

9. artikulua. *Koordinazioa.*

1. Nekazaritza, Elikadura eta Ingurumen Ministerioari atxikitako Koordinazio Batzorde bat eratu da, Estatuko Administrazio Orokorren barruan, Estatuko Administrazio Orokorreko lau ordezkari eta inplikaturako autonomia erkidego bakoitzeko bina ordezkari osatua. Koordinazio Batzordeko presidentea Parke Nazionalak Erakunde Autonomoko presidentek aukeratu du, Estatuko Administrazio Orokorreko ordezkarien artean.

2. Estatuko Administrazio Orokorrek, aipatutako batzordearen esparruan, parke nazionalan egingo diren jarduerak koordinatuko ditu, Guadarrama Mendilerroa Parke Nazionalaren koherentzia orokorra ziurtatzeko.

3. Koordinazio Batzordeari dagokio:

a) Guadarrama Mendilerroa Parke Nazionalaren oinarritzko helburuak lor daitezen arduratzea, parke nazionalaren kudeaketari buruzko informazioa elkartrukatzeko ziurtatuz, eta autonomia erkidegoetako administrazioen eskumenak modu koherentean gauzatu daitezen saiatur.

b) Parke nazionalan egiten diren programa eta jarduerak ezagutzea eta aplikazioa koordinatzea.

c) Lankidetzak hitzarmen eta esparruak proposatzea, baita egokitzen jotzen dituen proposamenak egitea ere.

10. artikulua. *Araubide ekonomikoa eta lankidetzarakoa.*

1. Madrilgo Erkidegoak eta Gaztela eta Leongo Juntak parke nazionalaren eguneroko kudeaketa arruntetik eratorritako gastuak beren gain hartuko dituzte, beren aurrekontuaren kontura, adosten duten moduan eta dagokien lurralde-eremuan.

2. Estatuko Administrazio Orokorrek eta Madrilgo Erkidegoak eta Gaztela eta Leongo Juntak, adostasunez, Parke Nazionalen Sareari buruzko 2007ko apirilaren 3ko 5/2007 Legeko 20.3 artikuluan aurreikusitako lankidetzako tresna finantzarioak eratu ahal izango dituzte, lege honen helburuak beteko direla ziurtatzeko, baita Guadarrama Mendilerroa Parke Nazionalan ingurumena babesteari buruzko Estatuko oinarritzko legediak eta Gidaplanak xedatutako oinarritzko arauak aplikatuko direla ziurtatzeko ere.

3. Era berean, Guadarrama Mendilerroa Parke Nazionalak alde anitzeko jarduera-programetan parte hartzea hitzartu ahal izango dute, baldin eta borondatez egiten delako printzipioa errespetatzen bada, Sarearen Kontseiluak onartutako lehenetasun-irizpideen aplikazioan oinarritzen badira eta Estatuko Administrazio Orokorrek adostasunez identifikatzen diren jarduera berezi eta apartekoen finantzazioa bere gain hartzen badu. Horretarako, Estatuko Administrazio Orokorrek zer aurrekontu erabilgarri daukan kontuan hartuko du.

11. artikulua. *Plangintza-tresnak.*

1. Guadarrama Mendilerroa Parke Nazionalaren kudeaketaren plangintza egiteko tresna Erabilera eta Kudeaketa Zuzentzeko Plana da. Parke Nazionalen Sarearen Gidaplanean xedatutakora egokituko da eta hamar urteko indarraldia izango du. Madrilgo Erkidegoak eta Gaztela eta Leongo Juntak batera egingo dute eta autonomia erkidego bakoitzak onartuko du.

2. Plangintza egiteko, partaidetzazko prozesu bat martxan jarri eta jendaurreko informazio aldi bat irekiko da. Edukiari dagokionez, Erabilera eta Kudeaketa Zuzentzeko Plana parke nazionaleri buruzko oinarritzko legedian eta Parke Nazionalen Sarearen Gidaplanean xedatutakora egokituko da.

3. Parke Nazionalen Sarearen Gidaplana berrikusiz gero, autonomia erkidegoek Erabilera eta Kudeaketa Zuzentzeko Planaren edukiak berrikusiko dituzte, Gidaplanera egokitzeko.

4. Aipatutako Zuzentze Planak, gutxienez, Estatuko oinarritzko legedia aplikagarrian eta Parke Nazionalen Sarearen Gidaplanean adierazitakoa barne hartuko du eta, bereziki, hauxe:

a) Parke nazionala erabiltzeko eta antolatzeko arauak, helburuak, jarduera-lerroak eta irizpide orokorrak.

b) Parkearen eremukako banaketa, erabilera-eremu bakoitza mugatuz eta horietako bakoitzean aplikatu beharreko araudia zehaztuz, Gidaplanean ezartzen diren eremu moten arabera.

c) Parke nazionalaren kontserbazio, erabilera publiko, ikerketa eta ingurumen-hezkuntzaren inguruko helburuak lortzeko beharrezko jarduerak eta horretarako egin behar diren inbertsioei buruzko kalkulu ekonomikoa.

d) Bateriaezin eta bateragarri gisa sailkatzen diren jardueren zerrenda eta, bateragarrien artean, kudeaketarako berariaz beharrezkoak direnak, baita jarduera horiek garatzeko titularrekiko eta jabeekiko lankidetzatresnak ere.

e) Parke Nazionalaren helburuekin bateragarriak diren jarduerak garatu ahal izateko baldintzak.

f) Bateriaezin gisa sailkatutako jarduerak bertan behera uzteko araubidea.

g) Parke Nazionalan sartu diren eta bertan diren espezieak kudeatzeko eta, beharrezkoa bada, kontrolatzeko irizpideak.

h) Eskubideen titularrak eta bertako biztanleak Parke Nazionalaren kudeaketarekin zerikusia daukaten jardueretan integratzeko esparrua.

i) Parke Nazionalaren kontserbazio-egoerari buruzko jarraipena eta ebaluazioa egiteko eta parkearen helburuen betetze-maila zehazteko erabili beharko diren parametro eta adierazleak.

12. artikulua. *Parke Nazionalaren Patronatua.*

1. Sozietateak Guadarrama Mendilerroa Parke Nazionalan parte hartzeko organo gisa Guadarrama Mendilerroa Parke Nazionalaren Patronatua eratuko da.

2. Madrilgo Erkidegoak eta Gaztela eta Leongo Juntak Patronatuaren atxikimendu administratiboa eta antolaketa-araudia adostuko dituzte, Koordinazio Batzordeak txosten bat egin ondoren.

3. Patronatuaren osaketan, Nekazaritza, Elikadura eta Ingurumen Ministerioak izendatutako Estatu Administrazio Orokorreko ordezkarien eta autonomia erkidegoetako ordezkarien arteko parekotasuna ziurtatuko da. Halaber, toki-administrazioak, gizarte-eragileak, jabe publikoak eta parkearen barruko lursail pribatuen jabeen elkarrekin ere ordezkaturik egongo dira, baita parkearekin zerikusia daukaten edo lege honen helburuekin bat datozen beste erakunde eta elkarte batzuk ere.

4. Guadarrama Mendilerroa Parke Nazionalaren Patronatuak Estatu oinarriko araudian xedatutako funtzioak beteko ditu, baita Madrilgo eta Gaztela eta Leongo autonomia erkidegoek esleitutako bestelako funtzioak ere. Bereziki, ondorengoak:

- a) Parke Nazionalari eragiten dioten arauen betetze-maila ezagutzea.
- b) Babestutako eremuaren alde egokitzat jotzen dituen gestio guztiak bultzatzea.
- c) Erabilera eta Kudeaketa Zuzentzeko Planari eta haren aldaketei buruzko irizpena ematea, baita lan plangintzei eta inbertsioei edo plan horretatik eratorritako edozein garapen sektoriali buruzkoa ere.
- d) Jardueri eta emaitzei buruzko urteko txostena onartzea, disfuntzioak zuzentzeko edo kudeaketa hobetzeko beharrezkoak diren neurriak proposatuz.
- e) Egin beharreko jardueren urteko programazioari buruzko irizpena ematea.
- f) Parke Nazionalan egin nahi diren obra eta lan proiektu eta proposamenei buruzko irizpena ematea, lan plangintzetan eta inbertsioetan jaso gabekoak baldin badira.
- g) Parke Nazionalaren inguruan garatzen diren proiektuei buruzko irizpena ematea, bertan eragin esanguratsua izango dutela edo bertako balio naturalei eragingo dietela aurreikusten bada.
- h) Eragin sozioekonomikoko eremuan egitekoak izanik Estatuaren Aurrekontu Orokorren bidez finantzatutako diru-laguntza deialdietara aurkezten diren eskaerei buruzko irizpena ematea.
- i) Parke Nazionalaren edo haren babes-eremu periferikoaren hedapen posibleei buruzko irizpena ematea.
- j) Parke Nazionalaren balioak modu ahalik eta eraginkorrenean defendatzeko arauak eta jarduerak proposatzea.
- k) Barne-araudiko erregelamendu propioa ezartzea.

13. artikulua. *Parke Nazionalaren kontserbazioan parte hartzea.*

1. Parke Nazionalaren barruan kokatutako lurren jabeek eta horien gaineko bestelako eskubideen titularrek Parkearen kontserbazioan eraginkortasunez parte hartzea ziurtatuko dute herri-administrazioek.

2. Horretarako, Parke Nazionalaren Erabilera eta Kudeaketa Zuzentzeko Planean, parke nazionalan egiten diren jarduerak kontserbazio helburuekin bateragarriak izatea bermatzeko neurriak zehaztuko dira; besteak beste, produktu tradizionalak sustatzea, baita lurren jabeek herri-administrazioei parkea kontserbatzeko neurriak gauzatzeko lagundu ahal izateko baldintzak ere.

14. artikulua. *Akzio publikoa.*

Administrazio eta justizia arloetako organoei lege honetan eta legea garatzeko eta aplikatzeko ematen diren xedapenetan jasotakoa bete dadin exijitzeko abiatzen diren akzioak publikoak izango dira.

15. artikulua. *Zehapen-araubidea.*

1. Guadarrama Mendilerroa Parke Nazionalako arau-hauste eta zehapen araubidea Ondare Naturalari eta Biodibertsitateari buruzko 2007ko abenduaren 13ko 42/2007 Legeko VI. tituluaren aurreikusitakoa izango da, baita aplikagarria zaion araudi autonomikoan aurreikusitakoa ere.

2. Gainera, ondorengoak parke nazionalen arloko arau-hauste administratibo oso larritzat eta aurreko paragrafoan aipatutako zehapen-araubidearen mendekotzat joko dira:

a) Parke Nazionalaren baldintza naturalak edo haren berezko elementuak nabarmen hondatzea, okupazio, luberritze, ebaketa, erauzketa edo kutsadura zuzen edo zeharkakoaren bitartez.

b) Parke Nazionalako baldintza naturalei eustea arriskuan jar dezakeen edozein isurketa egitea.

c) Hargintzako materialak eta agregakinak ustiatzea eta erauztea.

3. Gainera, ondorengoak parke nazionalen arloko arau-hauste administratibo larritzat eta 1. paragrafoan aipatutako zehapen-araubidearen mendekotzat joko dira:

a) Edozein motatako azpiegitura iraunkorrak dagokion baimenik gabe eraikitzea edo birmoldatzea, adibidez: bideak, eraikinak, linea elektrikoak, lurreko edo aireko garraio-instalazioak edo igogailu mekanikoak.

b) Zinegetikako edo arrain-hazkuntzako jarduerak egitea, baita animalia edo landare espezieak ebakitzea, erauztea edo harrapatzea ere, populazioa kudeatzeko edo kontrolatzeko arrazoiengatik ez bada.

c) Parke Nazionalaren barruan motaren bateko jarduerak aurrera eramateko emandako baimen administratiboetan ezarritako baldintzak ez betetzea.

d) Lege honetan eta bere plangintza-tresnetan xedatutako gainerako debekuak ez betetzea.

4. Gainera, ondorengoak parke nazionalen arloko arau-hauste administratibo arintzat eta 1. paragrafoan aurreikusitako zehapen-araubidearen mendekotzat joko dira:

a) Iragarki-seinaleak baimenik gabe instalatzea.

b) Faunari enbarazu egiten dioten zaratak sortzea.

Lehenengo xedapen gehigarria. *Parke Nazionala kudeatzeko organoak eratzea.*

Lege hau indarrean jartzen den egunetik hasita urtebeteko epean, Madrilgo Erkidegoak eta Gaztela eta Leongo Juntak parke nazionala kudeatzeko organoak eratuko dituzte.

Bigarren xedapen gehigarria. *Koordinazio Batzordea eratzea.*

Lege hau indarrean jartzen den egunetik hasita hiru hilabeteko epean, Estatuko Administrazio Orokorrak Koordinazio Batzordea eratuko du.

Hirugarren xedapen gehigarria. *Patronatua eratzea.*

Lege hau indarrean jartzen den egunetik hasita urtebeteko epean, Madrilgo Erkidegoak eta Gaztela eta Leongo Juntak Parke Nazionalako patronatua eratuko dute.

Laugarren xedapen gehigarria. *Erabilera eta Kudeaketa Zuzentzeko Plana onartzea.*

Lege hau indarrean jartzen den egunetik hasita hiru urteko epean, Madrilgo Erkidegoak eta Gaztela eta Leongo Juntak Erabilera eta Kudeaketa Zuzentzeko Plana onartuko dute.

Bosgarren xedapen gehigarria. *Administrazioen arteko laguntza eta elkarlana.*

Guadarrama Mendilerroa Parke Naturalak gainerako parke nazionalen pareko kudeaketa-maila izan dezan laguntzearen, Nekazaritza, Elikadura eta Ingurumen Ministerioari, Parke Nazionalak Erakunde Autonomoaren bitartez, lege honen helburuak lortze aldera administrazio eskudunekin komenigarritzat jotzen dituen akordio, hitzarmen eta partzuergoak adosteko eta martxan jartzeko ahalmena ematen zaio.

Seigarren xedapen gehigarria. *Parke Nazionalen eta babes-eremu periferikoan jabetza publikoa handitzea.*

Herri-administrazioek Parke Nazionalaren eta haren babes-eremu periferikoaren barruan jabetza publikoa pixkanaka handitzen joateko neurriak har ditzakete, finkak eskuratuz, ahal dela jabeekin borondatezko akordioak eginda.

Zazpigarren xedapen gehigarria. *Kalte-ordainak ordaintzea.*

Parke Nazionalak Erakunde Autonomoari dagokio arlo honi buruzko oinarrizko legeditik edo Gidaplanetik, kasuan kasu, eratorzen diren kalte-ordainak ordaintzea; administrazio autonomikoei, berriz, gainerako kalte-ordainak, bereziki, Erabilera eta Kudeaketa Zuzentzeko Planetik eratorritakoak.

Zortzigarren xedapen gehigarria. *Aireontziak gainean ibiltzea.*

Guadarrama Mendilerroa Parke Nazionalaren kokapen geografiko bereziaren ondorioz, parke nazional guztietarako xedatutakoarekiko salbuespen gisa, esanbidezko baimenik gabe edo ezinbestek eragin gabe 3.000 metrotik behera hegana egiteko debeku orokorra 500 metrora murriztuko da, aireontzi komertzialen edo motorrik gabe dabilzanen kasuan.

Xedapen iragankor bakarra. *Plangintza-tresnen iraunaldia.*

Parke Nazionalaren Erabilera eta Kudeaketa Zuzentzeko Plana onartu bitartean, parkeari dagokion lurraldean dauden naturgune babestuak kudeatzeko tresnek indarrean jarraituko dute, lege honetan xedatutakoaren kontrakoak ez diren alderdi guztiei dagokienez.

Xedapen indargabetzaile bakarra. *Arauk indargabetzea.*

Lege honetan ezartzen denaren aurkako xedapen guztiak indargabetuta geldituko dira.

Azken xedapenetako lehenengoa. *Parke Nazionalen Sareari buruzko 2007ko apirilaren 3ko 5/2007 Legearen aldaketa.*

Bat. Parke Nazionalen Sareari buruzko 2007ko apirilaren 3ko 5/2007 Legean 7 bis artikuluzati berria erantsiko da eta honela idatzita geratuko da:

«7 bis artikulua. *Parke nazionalen larrialdi-egoera deklaratzeko.*

1. Parke nazional batean ingurumen-hondamendi bat gertatzen baldin bada, baso-sute batek edo aparteko larritasuna daukan beste edozein arrazoik eraginda, Babes Zibileko araudia eragotzi gabe, Parke Nazionalak Erakunde Autonomoko presidentek, bertako zuzendariak proposatuta eta dagokion parke nazionala kudeatzen duen administrazioari entzun ondoren, parke nazional horretan larrialdi-egoera deklaratu ahal izango du, kalte konponezinak sortzea eragozteko, betiere kalte horiek ohiko koordinazio-mekanismoen bitartez eragotzi ezin badira.

2. Parke nazional batean ingurumen-hondamendi baten ondorioz larrialdi-egoera deklaratzeko haxe eragingo du:

a) Dagokion parke nazionalaren eta Parke Nazionalak Erakunde Autonomoaren artean informazio truke iraunkorra eta etengabekoa izatea.

b) Erakunde Autonomoaren giza baliabideak eta/edo baliabide materialak mobilizatzea, kasuan kasu, sortu den larrialdiaren eraginpean dauden autonomia erkidegokoei laguntzeko.

c) Parkea kudeatzen duen administrazioak eta Parke Nazionalak Erakunde Autonomoak txosten bateratu bat idaztea. Txosten horretan, egindako jarduerak, sortutako kalteen ebaluazioa eta kaltetutako eremua edo eremuak ingurumen aldetik lehengoratzeko proposatutako neurriak adierazi beharko dira.

3. Larrialdi-egoera deklaraturakoan, Parke Nazionalen Sareko Kontseiluaren premiazko bilera deituko da, deklarazio horren berri emateko eta, kasuan kasu, beste parke nazional batzuetako langileak eta baliabide materialak mobilizatzeko akordioak onartuko ditu.

4. Larrialdi-egoeraren iraupena zehaztea ere Parke Nazionalak Erakunde Autonomoko presidenteari dagokio. Horretarako, arrazoiak jasoko dituen ebazpen bat eman beharko du eta Sareko Kontseiluaren osoko bilkurari ezagutarazi beharko dio.»

Bi. Parke Nazionalen Sareari buruzko 2007ko apirilaren 3ko 5/2007 Legean 7 ter artikulua berria erantsiko da eta honela idatzita geratuko da:

«Parke nazionalak kudeatzen dituzten administrazioek Parke Nazionalak Erakunde Autonomoari urteko txostena eta Parke Nazionalen Sareari buruzko hiru urtean behingo txostenak egiteko behar duen informazioa emango diote, bai eta Sarearen Kontseiluaren bileretarako behar duen informazioa ere, Sarearen jarraipena eta ebaluazioa egin ahal izan ditzan, baita Estatuko Administrazio Orokorraren eskumenekoak diren nazioarteko ordezkari-tz-funtzioak betetzeko ere.»

Azken xedapenetako bigarrena. *Eskumen-tituluak.*

Lege hau oinarritzkoa da, Konstituzioko 149.1.23 artikuluan xedatutakoaren arabera. Hain zuzen ere, artikulua horrek Estatuari ingurumena babestearekin lotutako oinarritzko legediaren gaineko eskumena ematen dio.

Azken xedapenetako hirugarrena. *Indarrean jartzea.*

Lege hau Estatuko Aldizkari Ofizialean argitaratzen den egunaren biharamunean jarriko da indarrean.

Beraz,

Lege hau betetzeko eta betearazteko agintzen diet espainiar guztiei, norbanakoei eta agintariei.

Madril, 2013ko ekainaren 25a.

JUAN CARLOS E.

Gobernuko presidentea,
MARIANO RAJOY BREY

I. ERANSKINA

Parke Nazionalaren mugak

Parke nazionalaren mugak Parke Nazionalak Erakunde Autonomoaren bulegoetan gordetako deklarazio-espeditentearen barruan dagoen 1:10.000 eskalako kartografia ofizialean jasotakoak dira. Aipatutako kartografia ofiziala 2008ko Aireko Ortoargazkien Plan Nazionaleko 1:10.000 eskalako ortoargazkian oinarrituta egin da. V. eranskinean, muga horien gutxi gorabehera 1:40.000ko eskalako irudikapen bat barne hartzen da, 1:25.000 eskalako mapa topografikoak erreferentziatuz hartuz. I. eranskin honetan, aipatutako mugen hitzezko deskribapen bat dago. Hitzezko deskribapenaren eta

kartografikoaren artean bat ez datorren zerbait edo interpretazio ezberdina baldin badago, beti azkena nagusituko da.

Deskribapena hainbat zatitan egin da, zati bakoitza erreferentzia bat dela kontsideratuz. Erreferentzia horien kokapena ETRS89 Erreferentziako Sistema Geodesikoko UTMko 30. eremuko koordinatuen arabera zehaztu da. Lehenengo erreferentzia Segovia probintzian dago, Navafria mendatearen inguruan eta puntu horretatik abiatuz ordulariko orratzen norabidean egingo da deskribapena.

1. erreferentzia (X431388,25-Y4537746,02)

SG-612 errepidearekiko bidegurutzetik -(X431388,25-Y4537746,02) koordinatuak-, Parkeko muga, (X431502,06-Y4537782,76) koordinatu-puntuan, Juncional-Puerto pistara iristen da. Handik ipar-ekialdera doa, (X432224,98-Y4538895,57) koordinatu-punturaino eta, gero, Reventón-eko hegaletik igotzen den terrexka bat hartzen du. 1.800 metroko kotarekin bat datorren (X432421,60-Y4538670,55) koordinatu-puntuan, ekialderantz jarraitzen du eta, (X433233,03-Y4539341,54) koordinatu-puntuan berriz ere hegaletik jaisten da, zuzen, El Hornillo erreka Juncional-Puerto pistarekin lotzen den tokiraino. Pista horretatik iparralderantz jarraituz, Las Piedras eta Cambroñal erreka zeharkatu eta (X433339,02-Y4540716,47) koordinatu-punturaino iristen da, Campamento eta Pinarilla pistak gurutzatzen diren tokiraino. Pinarilla pistatik aurrera jarraitzen du, (X433974,08-Y4541947,56) koordinatu-punturaino. Han, eskuinaldera ateratzen den Pinar Juan Encinas pista hartzen du eta aurrera jarraitzen du, (X434718,80-Y4542165,29) koordinatu-puntuan dagoen kantxa txiki baten ingururaino. Handik, zuzen, (X434987,04-Y4542305,33) koordinatu-puntura iristen da, Aldealengua de Pedraza eta Gallegos udalerrien arteko ertzera eta Reajoalto ingurura igotzen da, La Muela iturriaren gaineratik, (X435513,06-Y4541157,02) koordinatu-punturaino. Han, Gaztela eta Leon eta Madrilgo autonomia erkidegoen arteko mugatik gertuko bide batekin gurutzatzen da. Ipar-ekialderantz, ur-banalerroarekin gutxi gorabehera bat datorren bide baten lorratzari jarraituz, 2.067 metroko kotatik gertu, Parke Nazionalaren mugak probintziako ur-banalerroa alde batera uzten du eta hegala bigarren mailako beste ur-banalerro batetik jaisten du -jadanik Madrilgo Erkidegoan-, (X436469,90-Y4542149,09), (X437926,21-Y4541864), (X438288,76-Y4541796,48) eta (X438371,48-Y4541817,47) koordinatu-poligonal bati jarraituz. Azken horretatik, 1.769 metroko kotaren inguruan, ibarbide batekiko paraleloa den suebaki batetik jaisten da, El Chorro errekaraino, eta handik 200 metro eskas gora egiten du. Errekaren eskuin orografikoan dagoen lehenengo ibarbidean gora egiten du, (X437838,95-Y4540230,73) koordinatu-puntuan dagoen baso-pista bateraino. Handik bi bihurgunetan gora egiten du eta, gero, hego-mendebalderantz zuzentzen da, La Peña del Moro erreka zeharkatzen du eta, Cancho Reajondo parajea, Navarredonda eta Lozoya udalerrien arteko mugara iristen da. Hegaletik behera metro batzuk egiten ditu, udalerrien arteko mugatik, eta Madrilgo Erkidegoko Onura Publikoko Mendien Katalogoko (OPMK) 165. mendiaren («Navarredonda ingurua») hegoaldetik -Estatuaren eta Madrilgo Erkidegoaren jabetzakoa- bi udalerrien arteko elkargunetik urrunduta, aipatutako mugarekiko paraleloa den ibarbide batetik ekialderantz jaisten da, lehenengo (X436646,54-Y4538151,17), (X436628,16-Y4537972,05), (X436807,41-Y4537823,09), (X436966,16-Y4537615,65) eta (X437139,73-Y4537522,52) koordinatuei jarraituz eta, gero, El Villar erreka sorburuari, Madrilgo Erkidegoko OPMK-ko 131. mendia («Lozoya ingurua») -Madrilgo Erkidegoaren jabetzakoa- errekatik banantzen den tokiraino. Handik, lehenengo mendebaldera eta gero iparraldera zuzentzen da, El Reajo del Sastre errekatik gora dagoen mendiaren mugatik. Mendebalderantz jarraitzen du, mendiaren mugatik, M-637 errepidearekiko bidegurutzeraino. Errepide horretatik aurrera jarraitzen du, Navafriako mendaterantz, ezkerretik Mirador parajeraino doan adar batekin gurutzatzen den tokiraino.

2. erreferentzia (X430915,99-Y4536175,22)

Puntu horretan, Parke Nazionalaren mugak Navafríako mendateko errepidea alde batera uzten du eta metro batzuk gorantz egiten ditu, El Mirador parajerantz. Errepidea hegoalderantz biratzen denean, El Miradorreko belardiaren iparraldeko muga hartzen du, suebaki batekin gurutzatzen den tokiraino eta handik gorantz jotzen du. Bukaerako zatian, ezkereranzko bidexka bat hartzen du eta jaitsi egiten da, El Hornillo errekarakin gurutzatzen den tokiraino. Erreka horretatik jaisten da, Los Hoyos errekareraino bidegurutzeraino, erreka horretatik tarte batean gorantz egiten du, jabetza pribatukoa den La Sierra mendiaren mugak -Pinilla del Valle udalerrian dago-, ubidea alde batera utzi eta La Riscarantz doan arte. Haren mugari jarraitzen dio, Robleblanco errekatik behera, Pinilla del Valle eta Alameda del Valle udalerrien arteko banalerroarekiko bidegurutzeraino. Zati horretan La Sierra mendiaren mugari jarraituz, La Saúca mendira iristen da; hori ere jabetza pribatukoa da. Haren hegoaldeko mugatik jarraitzen du, hego-mendebalderantz, izen bereko erreka eta Peñas Crecientes-eko muinoak gurutzatzen ditu eta Alameda del Valle eta Rascafría udalerrien arteko mugara iristen da. Puntu horretatik, Parke Nazionalaren muga, lehenengo hegoalderantz eta gero mendebalderantz, jabetza pribatuko Reajo Largo mendiaren beheko mugarekin bat dator, muga hori Malagosto mendatetik jaisten den Entretérminos errekarara iristen den tokiraino. Puntu horretatik aurrera, errekatik behera jarraitzen du, (X425073,82-Y4531661,97) koordinatu-punturaino eta handik zuzen jarraitzen du, (X424802,26-Y4531511,83) koordinatu-punturaino. Han, Madrilgo Erkidegoko OPMK-ko 153. mendiaren mugara («Las Calderuelas eta beste») iristen da -Estatuaren eta Madrilgo Erkidegoaren jabetzakoa da-. Parke Nazionalaren muga hegoalderantz doa, Los Apriscos erreka inguruetaraino. Puntu horretan, Madrilgo Erkidegoko OPMK-ko 153. eta 113. mendien arteko muga hasten da («Peñalara-La Cinta»); Segovia Hiri eta Lurraldeko Erkidegoaren jabetzakoa da. Hegoalderanzko norabide berean, mendi horren mugatik ekialdera jarraitzen du, ia M-604 errepidea ukituz, El Toril errekareraino elkargunean, aurrera jarraitzen du eta aipatutako errepidea zeharkatzen du -tarte horretan, Cotos mendatetik Rascafríarantz jaisten da-.

3. erreferentzia (X419736,25-Y4519370,46)

M-604 errepidearekiko bidegurutzetik, Parke Nazionalaren mugak lehenengo hegoalderantz eta gero ekialderantz jarraitzen du, 113. mendiaren mugatik, eta Cotos, Guarramillas eta Las Cerradillas erreka gurutzatzen ditu. El Empalotado parajearen, Peña Mala erreka sorburura iritsi baino lehen, metro batzuetan (38) jabetza pribatuko El Canchal mendiarekiko mugakidea da. Ondoren, El Pinganillo mendiaren (Madrilgo Erkidegoko OPMK-ko 176. Mendia, Estatuaren eta Madrilgo Erkidegoaren jabetzakoa) eta Cabeza de Hierro mendi pribatuaren arteko mugatik jarraitzen du, El Pinganillo parajearen eta Valhondillo muinoaren azpitik. El Hierro, Valhondillo, Las Zorras, Pinganillos, El Paraje eta beste erreka batzuk zeharkatzen ditu, La Bardera errekaraino. Han, mendiaren muga Parke Nazionalaren mugatik bereizten da, hegoalderantz. Parkearen mugak ipar-ekialderantz jarraitzen du, La Morcuera mendiaren (Madrilgo Erkidegoko OPMK-ko 151.a) mugatik -Estatuaren eta Madrilgo Erkidegoaren jabetzakoa-; Rascafría udalerrian dago, aurreko mendiak bezala. El Aguilón erreka inguruan, metro gutxiko tarte batean, 151. mendiaren perimetrala alde batera uzten du, 114. mendiaren mugatik enklabe bat kanpoan uzteko. Alto del Robledillotik gertu, 151. mendiaren muga ekialderantz doa, eta mendi horren mugarekin bat etorritik, Parke Nazionalaren mugak M-611 errepidea zeharkatzen du eta Rascafría eta Alameda del Valle udalerrien arteko mugaraino iristen da. Han, mendiaren mugari hegoalderantz jarraitzen dio, Cerro del Pinoko gailurrerantz eta Peñas Viborizaserantz. Los Marraces mendi-lepoaren parean, 1.790 metroko kotaren eta Tres Mojoneseko gailurraren artean, La Morcuera mendiarekiko mugakidetasuna galtzen du. Han, Las Hoyuelas mendi pribatuko mugan barrena, ur-banalerrotik Los Tres Mojones mendiaren tontorrera igotzen da. Puntu horretan, aurreko mendiaren mugari jarraituz, hasieran

mendebalderantz eta gero hego-mendebalderantz bira egiten du, Miraflores eta Rascafría udalerrien mugakidea den muino batetik. Lehen aipatutako muinotik, La Torrecica eta Piedras Coloradas tontorretara iristen da eta, azken horretan, Las Hoyuelas mendiarekiko mugakidetasuna galtzen du. Tontor horretatik, La Morcuera mendatera jaisten da, Madrilgo Erkidegoko OPMK-ko 151. mendian existitzen den birpopulazte baten mugatik. Mendateko errepidea gurutzatutakoan, muga hego-ekialderantz doa, (X429878,39-Y4520006,44) eta (X431921,96-Y4518460,43) koordenatu-puntuak lotzen dituen lerro bati jarraituz. Azken puntu hori OPMK-ko 140. eta 141. mendiaren («Aguirre ingurua») perimetrara igarotzen den ibarbide batean dago. Mendi hori hegoalderantz zeharkatzen du mugak, (X431955,37-Y4518359,40), (X431945,45-Y4518233,72), (X431899,15-Y4518181,43), (X431971,91-Y4518012,14), (X431958,68-Y4517906,30) (X431968,60-Y4517764,09), (X431942,19-Y4517744,15), (X431930-Y4517652,97) (X431947,57-Y4517522,15), (X432028,13-Y4517218,38), (X432094,28-Y4517188,62), (X432150,50-Y4517000,10), (X432120,74-Y4516990,18), (X431713,94-Y4517168,77), (X431644,49-Y4517016,64) eta (X431303,84-Y4516851) koordenatuak dituen erpin-poligonal bati jarraituz. Azken erpin hori Los Eriales errekan dago eta erreka horretatik 1.590 metroko kotaraino igotzen da. Kota horri sestra-kurba bidez hurrengo ibarbideraino jarraitzen dio, mendebalderantz, eta (X430407,56-Y4516798) koordenatu-punturaino jaisten da. Handik, zuzen, (X430215,73-Y4516675,99) koordenatu-puntura jaisten da eta azken puntutik 1.561 metroko kotaraino, ur-banalerro batera iritsi eta handik jaisten da. Aipatutako banalerro horretan, Soto del Real eta Manzanares el Real udalerrien arteko muga dago. Banalerroan, Hueco de San Blas mendiaren mugara (Madrilgo Erkidegoko OPMK-ko 142.a) iristen da -Estatuaren eta Madrilgo Erkidegoaren jabetzakoa da-, eta horri jarraitzen dio, hasieran hegoalderantz (banalerroan) eta, gero, ipar-mendebalderantz eta hegoalderantz. Muga horrek La Avutarda bidexkarekin bat egin ondoren, Las Pedrizas, el Rincón y el Jaralón mendira (OPMK-ko 199.a) iristen da -Madrilgo Erkidegoaren jabetzakoa-. Puntu horretatik mugakidetasun horrekin jarraitzen du, lehenengo hegoalderantz, gero mendebalderantz eta berriro hegoalderantz, Peñas Cagadasen parean; Peña Castillejotik igarotzen da eta harkaitz horretatik errekan behera mendebalderantz bira egiten du. (X426258,10-Y4510714,90) koordenatu-puntuan bukatzen da 199. mendearekiko mugakidetasuna. Parkearen mugak, (X425144,72-Y4510699,53), (X425117,40-Y4510539,01), (X425131,06-Y4510506), (X425122,52-Y4510480,95) eta (X425083,25-Y4510443,38) koordenatu-puntuak lotzen dituen lerro bati jarraitu ondoren, Manzanares ibaia zeharkatzen du eta eskuinaldetik igotzen du, topatzen duen lehen errekaraino. Puntu horretan, ibaia gurutzatzen du, 199. mendiaren mugako erpin baterantz eta handik iparralderantz jarraitzen du, Majadilla errekaraino.

4. erreferentzia (X424491,84-Y4511147,98)

Puntu horretan, berriz ere Manzanaresen ibilguari jarraitzen dio Parke Nazionalaren mugak, La Majadilla errekararekiko lotunetik. Ibaiaren zati batean gora egiten du, (X423773,50-Y4511691,66) koordenatuetaraino, eta han, eskuinalde orografikora igarota, hegaletik metro batzuk igo eta bigarren baso-pista zeharkatzen du. Handik, pistan barrena jarraitzen du, ibaian behera, Manzanaresetik gertuen dagoen baso-pistarekin lotzen den tokiraino. Pista horretatik metro batzuk aurrera egiten du, ezkerraldera ateratzen den baso-pistarekiko bidegurutzeraino eta Canto Cochínoko barraketara sartzen da. Handik, ia mendebalderantzko norabidean, Las Casiruelas muinoaren hegala igotzen du, Institutu Geografiko Nazionalaren raster kartografiako (www.idee.es) 1.145, 1.176 eta 1.212 metroko kotetan dauden harkaitzetatik, bi suebakiren arteko lotuneraino. Hegoalderantz doanetik jarraitzen du, baso-pista batera iristen da eta handik norabide berean metro batzuk egiten ditu, aurrean agertzen den lehenengo bihurguneraino. Han, pistatik aldendu eta suebakitik metro batzuk egiten ditu, La Camorza mendiaren (Madrilgo Erkidegoko Onura Publikoko 163.a) mugaraino. Han, mugatik barrena jarraitzen du, mendebalde ipar-mendebalderantz. Valdehalcones mendi-lepotik igaro eta banalerrotik jarraitzen du, hegala

hegoalderantz jaisten den puntu bateraino. Muga hori Ladera de Matalpino mendiaren (Madrilgo Erkidegoko Onura Publikoko 198.a) ekialdeko mugarekin bat dator. El Boaloko hegaletatik jaitsi ondoren, ia bide bateraino, mugak mendebalderantz bira egiten du, landaredia partzialki kenduta daukan lerro bati jarraituz, eta aipatutako onura publikoko mendiko hegoaldeko mugatik jarraitzen du, mendiko mugaren eta La Gargantilla errearen arteko bidegurutzeraino -El Boalo eta Becerril de la Sierra udalerrien arteko elkargunean dago-. Puntu horretatik, mugak lerro zuzen bati jarraitzen dio, ipar-mendebalderako norabidean eta, 1.479 metroko kota igaro ondoren, La Maliciosa urtegiaren iparraldeko ertzera iristen da. Han, aurrera jarraitzen du, Peña Jardinera errekaraino, eta handik metro batzuk jaisten da, baso-pistarekiko bidegurutzeraino. Pista hori, aipatutako errekaratik paraleloki, Navacerradara iristen da eta handik metro batzuk aurrera jarraitzen du, Navacerrada udalerririk mugaraino. Muga horretatik iparralderantz jarraitzen du, Los Almorchoneseko hegirantz. 1.460 metroko kotan, banalerroa alde batera uzten du eta lehen aipatutako hegitik mendebaldera dagoen hegaletik (Majada la Luna hegala) aurrera egiten du. Kota horretatik iparralderantz jarraitzen du, Los Almorchones mendiko (Madrilgo Erkidegoko onura publikoko 197.a) mendebaldeko mugaraino. Mendi horren mugatik jarraitzen du, Las Buitreras hegiraino, non mendiaren mugak iparraldeko norabidea hartzen duen. Han, 197. mendiaren muga alde batera uzten du eta hegaletik jaisten da, 1.460 metroko kotaraino. Puntu horretatik berriz igotzen da, kasu honetan La Fábricako hegaletatik, Navacerrada ibaira jaisten da eta berriz igotzen da, Las Cabrillas hegirantz, (X416475,72-Y4513203,88), (X416429,42-Y4513203,88), (X416207,82-Y4513282,57), (X416038,82-Y4513325,44), (X415921,76-Y4513491,96) eta (X415814,59-Y4513501,03) erpin-poligonalari jarraituz. Puntu horretan, La Barrancatik El Ventorrillo ingururako baso-pistara iristen da. Pista horretatik jarraitzen du, lehenengo hegoalderantz eta gero mendebalderantz, 1.600 metroko kotaraino. Han, (X414699,68-Y4511944,55) koordinatu-puntuan, pista alde batera uzten du eta, zuzen, (X414825,35-Y4512619,29) koordinatu-puntuan, bertako harkaitzera igotzen da (Peña Pintadaren azpian dago). Hura barruan hartuta inguratzen du eta aurrera jarraitzen du, (X414865,04-Y4512777,99), (X414960,45-Y4513241,01) eta (X414363,51-Y4513562,16) erpin-poligonaletik, hegaletik jaisten da, Pradera de la Vaqueriza zeharkatzen du eta baso-pista zeharkatu ondoren Cercedilla eta Navacerrada udalerrien arteko mugara iristen da -Pinar de la Helechosa mendiaren (onura publikoko 25.a) mugan dago-. Muga horretatik hegoalderantz jarraitzen du, eta gero mendebalderantz eta, 1.599 metroko kotan, berriz ere Cercedilla udalerriko mugaraino iristen da. Puntu horretatik metro batzuk igotzen ditu, ipar-mendebalderantz doan bidexka bateraino eta, ondoren, Camorritos-Navacerrada-Cotos tren-lineako Siete Picos geltokira iristen da. Bideari Pradillo errekaratik bidegurutzeraino jarraitzen dio, errekatik metro gutxi batzuk jaisten da, Prado del Componedor deituriko paraje batetik jaisten den erreka-zulo batekin gurutzatzen den tokiraino. Erreka-zulo horretatik igo egiten da, Pata la Cabra bidearekin gurutzatzen den tokiraino eta, mendebalderantz, Pradera de Navarrulaque inguruan dagoen Errepublikako Errepidara iristen da -Díaz Duque iturriaren ondoan dago-. Errepide horretan barrena jarraitzen du, beheerantz, Fuenfría errekaraino; puntu horretan, errepidea alde batera utzi eta mendebalderantz hartuta, lehenengo erreka bat zeharkatu eta gero Peñalarako aterpea inguratzen du, (X410201,75-Y4515122,86), (X410083,92-Y4515064,70) eta (X409996,70-Y4514884,74) koordinatu-puntuei jarraituz, eta berriz ere Errepublikako Errepidara iristen da, La Barranca errekaratik elkarguneraino. Handik, zuzen, Calle Alta izeneko pistara iristen da -(X408769,69-Y4514329,11) koordinatu-puntua- eta Marichivatik Peña del Águilako ekialdeko hegala zeharkatzen du. Lehen aipatutako pistari hego-mendebalderantz jarraitzen dio, El Astillero iturriaino. Han, hegaletik gora doa, Cerrromalejo mendi-leporaino (Madrilgo eta Gaztela eta Leongo erkidegoen arteko mugan kokatuta dago).

5. erreferentzia (X407607,95-Y4512061,06)

Puntu horretatik, Peña del Águilako Segoviako hegalean zehar iparralderantz jarraitzen du mugak, hainbat norabidetatik. El Espinar udalerrian, kale dasokratiko baten antzinako arrastotik igarotzen da -kale horrek, mendebaldetik, Dehesa de la Garganta mendiaren

(Segovia probintziako Onura Publikoko Mendien Katalogoko 144.a) A-64, A-62, A-61, A-140, R-100 eta A-60 kantoiak mugatzen ditu-, La Umbríako baso-pistarekiko elkargunean dagoen (X407826,36-Y4514581,82) koodernatu-punturaino. Pista horretatik iparralderantz jarraitzen du, Los Pantanos pistaraino -(X407326,47-Y4515797,36) koordinatu-puntua-. Gero, iparralderantz jarraitzen du, Patarro erreka-errekiko bidegurutzeraino -(X406845,12-Y4515716,02) koordinatu-puntua- eta handik C-11 eta C-15 unaden mendebaldeko muga zeharkatzen du, baita Dehesa de la Garganta mendia ere, haren A-149 kantoiko hegoaldeko mugaraino. Mendebalderantz jarraitzen du, A-147, A-146, B-145, A-144 eta A-38 kantoien mugetatik, OPMK-ko 144. mendiko ertzeraino -(X403969,51-Y4515186,61) koordinatu-puntua-, eta OPMK-ko 144. mendiko mugatik jarraitzen du, lehenengo iparralderantz eta gero mendebalderantz, (X404537,97-Y4516016,18) koordinatu-punturaino. Han, OPMK-ko 252. mendiaren (Mujer Muerta a Pasapán) perimetralarekin gurutzatzen da -Gaztela eta Leongo Juntaren jabetzakoa da eta La Losa udalerrian kokatuta dago-. Handik, iparralderako norabidean, (X404518,76-Y4518075,36) koordinatu-punturaino jaisten da, mendiaren muga Parkearen beraren muga izanik. Gero, ipar-ekialderanzko norabidean, A-7 eta A-6 unadekin muga egiten du, Pasapán-eko baso-pistaren ibilbidearekin ia osorik bat etorrira (Peña el Oso ere deitzen zaio pistari), eta (X406207,86-Y4520060,57) koordinatu-puntuan berriz ere mendiaren mugarekin bat dator. Hego-ekialderantz jarraitzen du, OPMK-ko 252. mendiaren ertzetik, (X406922,06-Y4519497,01) koordinatu-punturaino. Puntu horretatik, 1.600 metroko kotari iparralderantz jarraitzen dio, eta Cerro de la Muerte eta Pinar de Gonzaloren hegaletik, Real Sitio de San Ildefonso eta Las Navas de Riofrío udalerrien arteko mugara iristen da Pinar de Valsaín mendiaren (Segovia probintziako Onura Publikoko Mendien Katalogoko 2.a) mugarekin bat dator -(X407758,43-Y4520769,26) koordinatu-puntua-. Iparralderantz jarraitzen du, aipatutako Onura Publikoko Mendiaren mugari segituz, sei errege-esparrutik igarotzen da eta, zazpigarrenean -(X408440,79-Y4522572,32) koordinatu-puntua-, mendiaren muga ekialderantz biratzen da eta Parke Nazionalaren mugak, 2. mendiaren muga alde batera uzten du. Han, ipar-ekialderanzko norabidean, zuzen, Revenga herrian El Guijo erreka zeharkatzen du, eta beste errege-esparru batera iristen da, Matas de Valsaín mendiaren (Segoviako Onura Publikoko Mendien Katalogoko 1.a) mugan -(X408936,89-Y4523176,41) koordinatu-puntua-. Handik, ia iparralderanzko norabidean, mendiaren mugari jarraitzen dio, Acebeda ibaiaren ondoan kokatuta dagoen hurrengo errege-esparruraino -(X408880,53-Y4523371,78) koordinatu-puntua-.

6. erreferentzia (X408880,53-Y4523371,78)

Errege-esparru horretatik, iparralderanzko norabidean, Matas de Valsaín mendiaren mugari jarraitzen dio -muga horrek errege-esparru multzo bat biltzen du eta esparru horiek Real Sitio de San Ildefonso udalerrriaren eta Segovia udalerriko Revenga alkate-auzoaren arteko muga ere zehazten dute-. Seigarren errege-esparruan, udalerrriaren muga alde batera uzten du, La Dehesa de la Fuencuadrilla finka inguratuz, lehenengo hegoalderantz, gero ekialderantz eta azkenik iparralderantz, (X410577,02-Y4525882,81) koordinatu-punturaino. Han, Navalreyko larreetatik modu etenean jaisten den erreka batera iristen da Parke Nazionalaren muga. Erreka hori igotzen du, Fuente del Pájaro gainetik jaisten den ur-banalerroraino, Matas de Valsaín mendiko E-3 eta H-7 kantoien ekialdeko mugari jarraituz. Puntu horretatik, zuzen, (X411464,16-Y4524724,56) koordinatu-puntura abiatzen da, eta handik (X411904,04-Y4524456,69) koordinatu-puntura. Han, Valbuenako bidezidorrarekin gurutzatzen da, eta bidezidorretik hegoalderantz jarraitzen du, El Guindo erreka-errekiko bidegurutzeraino. Gero, handik gora doa, haren sorburuaren gainean dagoen Fuente de la Reina baso-pistarekiko bidegurutzeraino. Bai bidezidorrean bai errekan, Matas de Valsaín mendiko H-14 kantoiko ekialdeko eta hegoaldeko mugekin bat dator Parke Nazionalaren muga. Pistatik hegoalderantz jarraitzen du, Matas eta Pinar de Valsaín mendien arteko mugaraino (Segovia probintziako OPMK-ko 1. eta 2. mendiak). Handik, ipar-mendebalderantz, bi mendien arteko mugari jarraitzen dio, Fuente del Pájaroko gaineraino, Corrales de la Desesperadarako bidean, (X410939,65-Y4523341,50) koordinatu-punturaino. Han,

norabidea hegoalderantz aldatuta, La Desesperada erreka jaisten du, Garciavá bidezidorra gurutzatu eta hegoalderantz jarraitzen du tarte batez, El Merendero errekaraino, eta handik Acebeda ibairaino jaisten da (Pinar de Valsain mendiko 495. kantoiko ekialdeko eta hegoaldeko mugak).

7. erreferentzia (X410776,08-Y4522173,00)

El Merendero errekek urak Acebeda ibaian isurtzen dituen tokitik, ibai horretan gora igotzen da muga, Palominos pistako lehenengo zamatze-tokiraino, eta handik Palominos errekan gora jarraitzen du, Pradera de la Ventatik jaisten den errekekiko bidegurutzeraino. Gero, erreka horren ibilgutik jarraitzen du, aipatutako larreko Fuente de la Reina baso-pistarekiko bidegurutzeraino. Handik barrena hegoalderantz doa, zenbait metroz, Fuente de la Reinako iturriraino (tarte horretan, pista Santillana hegiarekin bat dator), gero hegoalderantz jarraitzen du, Errepublikako Errepidea deiturikotik Eraso etxearen hegoalderaino -(X411210,64-Y4517726,26) koordinatu-puntua- eta terrexka batetik La Argolla errekaraino desbideratzen da. Puntu horretatik, zuzen joanda, (X411227,12-Y4517239,29) koordinatu-puntuan dagoen Minguete errekaraino iristen da eta, handik, (X411545,91-Y4516968,14) koordinatu-puntuan dagoen banalero batera igotzen da. Hegala igota, (X411337,35-Y4516745,70) koordinatu-puntuan dagoen Carril del Gallora iristen da. Handik, Carril del Gallotik gutxi gorabehera ekialderantz jarraitzen du mugak, Navalaviento larreraino. Beste bide batetik Ventoso errekekiko bidegurutzeraino jarraitzen du eta, handik, kotari eutsiz, Schmid bidexkara iristen da. Bidexkatik ekialderantz jarraitzen du, El Bosque pistako teleaulkiaren ibilbidearen hegoaldeko ertzearaino eta ertz horretatik gora igotzen da, bigarren zutoineraino, El Bosqueko goiko teleaulki-estaziora iritsi baino lehen eta Navacerradako elur artifizialeko sistemako ur-biltegia eta ondoko instalazioak inguratzen ditu, (X414847,77-Y4515574,19) koordinatu-punturaino. Gero, (X414977,55-Y4515600,00) koordinatu-punturantz doa eta, handik, Pinar de Valsain mendiaren (Segoviako OPMK-ko 2.a) eta Pinar Baldío mendiaren (Madrilgo Onura Publikoko Mendien Katalogokoa) arteko muga dagoen El Telégrafo muinora. Telefoniako errepikagailuaren instalazioak kanpoan utzita, eski-pistaren eskuineko ertzetik jaisten da, Venta Arias ostatuaren azpian kokatutako aparkalekura iristen den bide bateraino. (X415303,27-Y4515586), (X415299,16-Y4515546,46), (X415262,22-Y4515479,14), (X415230,19-Y4515460,25), (X415144,72-Y4515300,28), (X415175,18-Y4515365,01), (X415144,80-Y4515333,80), (X415147,27-Y4515305,89), (X415059,41-Y4515158,10), (X415164,34-Y4515113,76), (X415153,01-Y4515117,04), (X415201,46-Y4515137,57), (X415249,08-Y4515111,29) eta (X415356,64-Y4515201,61) erpinen poligonalari jarraitzen dio, Navacerradako eraikinak eta instalazioak kanpoan utzita, baita tren geltokia ere. Azken puntu horretan, Navacerradako estazioko elizatik M-601 errepidera doan kale edo errepidera iristen da. Elkargunean, errepidea hegaletik zeharkatzen du eta errepide ertzetik mendaterantz igotzen da, (X415509,10-Y4515290,87) koordinatu-punturaino. Handik, zuzen, Las Guarramillas hegaletik igotzen da, (X416129,55-Y4515259,12) koordinatu-punturaino eta, gero, Bola del Mundo errepikagailura igotzen den hormigoizko pistara iristen da. Pista horren ekialdeko adarretik gora jarraitzen du, bitan banatzen den unean, (X416431,44-Y4515284,26) koordinatu-punturaino. Handik, probintziaren muga baino gutxi gorabehera 150 metro lehenago, paraleloki, (X417413,29-Y4515120,17) koordinaturaino iristen da eta han, ipar-ekialderantz, marra zuzen bat marrazten du, hori ere probintziako mugatik 150 metrora, Manzanares el Real eta Rascafría udalerrien arteko banalerroraino. Udalerriko mugatik jarraitzen du, (X419061,57-Y4516462,21) koordinatura iritsi arte, gero ipar-mendebaldera bira egiten du eta (X418812,66-Y4516874,76), (X418824,57-Y4517037,48) eta (X418884,10-Y4517144,64) koordinatuei jarraituz, ipar-ekialderantz arku bat marrazten du. Azken puntu horretatik, zuzen, ipar-mendebalderantz doa -(X418812,66-Y4516874,76)- eta, Valdesquí estazioko instalazioen ertzetik igaro ondoren, (X418379,69-Y4517731,08) eta (X418309,75-Y4517821,74) koordinatuei jarraituz, (X418091,00-Y4517539,26) koordinatutik (X417719,73-Y4517438,16) koordinaturako zuzen bat marrazten du eta handik berriz ere Segovia probintziara sartzten da. Puntu horretatik, errekan behera

kokatutako idulkidun gurutze batera iristen da. Pinar de Valsaín mendia mugatzen duen idulkidun gurutzetik, espazioaren muga Las Cárcavas del Valle errekarerako mugaraino jaisten da, eta handik CL-604 errepidera. Haren ezpondaren goiko ertzetik -errepidearen ertzetik 20 metrora-, Cotos mendaterantz jarraitzen du. Errepide horretatik Juncional errekararantz iristen, ipar-ekialdera bira egiten du eta erreka horretatik jaisten da, El Paular errekan amaitzen den arte. Aipatutako errekatik behera jarraitzen du, eskuinaldean dagoen Peñalacabra errekarerako bidegurutzeraino. Handik gora igotzen da, Camino Viejo de El Paular baso-pistarekiko bidegurutzeraino, aipatutako pistatik mendebalderantz jarraitzen du eta, metro batzuk egin ondoren, Cueva del Monjetik Pradera de Vaquerizasera doan pista asfaltatuarekin gurutzatzen da, eta pista horretatik iparralderantz jarraitzen du, Cancho errekarerako bidegurutzeraino. Aipatutako bidegurutzetik Pinar de Valsaín mendiko (Segoviako OPMK-ko 2. mendia) 40. eta 48. kantoien beheko mugatik jarraitzen du, Los Cenicerfos Altoseko mugarri bateraino. Handik, hegalaren mendebaldetik igotzen da eta 63. kantoiko beheko mugatik jarraitzen du, Camalalibre errekan ura isurtzen duen erreka-zulo batekiko bidegurutzeraino. Ondoren, iparralderantz bide bat hartzen du (63. eta 62. kantoien mugarekin bat dator). 362. eta 61. kantoiekin ere mugakidea den bide horretatik bertatik jarraitzen du eta Pradorredondillo erreka eta Prado de las Viudas zeharkatu ondoren, Prado Largoko pistako bihurtze batera iristen da. Pista horretatik aurrera jarraitzen du, Dos Hermanas errekaraino, eta erreka horretan behera jaisten da, Las Quebradas errekararekin gurutzatzen den tokiraino eta erreka horren tarte bat igotzen du. Las Quebradas erreka Dos Hermanas baso-bidearekin bat egiten duen tokitik iparralderantz jarraitzen du, La Cabaña del Tío Levita baso-pistarekin bat egiten duen tokiraino. Handik iparralderantz jarraitzen du, pistarekiko modu perpendikularrean joanda Corrales del Accidente-n 1.724 metroko kotara iristea ahalbidetuko ligukeen puntu bateraino. Handik, Raso del Pinorako bidea jarraitzen du, haren ekialdeko mugaraino. Iparralderantz jarraitzen du, Ierro irudikari batetik, Carneros errekarerako bidegurutzeraino. Erreka horretan behera jarraitzen du, Hoya Espesa errekararekin bat egiten duen tokiraino eta erreka horretatik gora igotzen da, Las Merinas zubitik igarotzen den abelbidearen hegoalderaino, abelbideko lurak parke nazionalaren barruan utzita, eta handik El Morete errekararekin gurutzatzen den tokiraino jarraitzen du.

8. erreferentzia (X417436,51-Y4527076,76)

Puntu horretan, Parke Nazionalaren muga Morete errekatik (X418040,12-Y4527301,92) koordinatu-punturaino igotzen da eta han, hegalaren erdian, mendebalderantz, Morete finkako pistarekin gurutzatzen den bide batera iristen da -(X417668,33-Y4527394,83) koordinatu-puntua-. Pista horretatik ipar-ekialderantz jarraitzen du, Palazuelos de Eresma udalerriarerako muga, (X418689,58-Y4528128,30) koordinatu-puntuan, birpopulazio bateko suebaki perimetralera iritsi arte. Suebakitik gutxi gorabehera iparralderantz jarraitzen du, Los Saltillos mendiko (258. mendia) B1 unada eskuinean eta A12, A11, A10 eta A9 unadak ezkerrean utzita. Ondoren, A8 unadaren hegoaldeko mugatik jarraitzen du, Chorro Chico zeharkatzen du, eta gero Hueco baso-pistarekin lotzen da -A4 eta A3 unaden muga ere bada- (X418527,06-Y4531415,42) koordinatu-punturaino. Handik, La Majada errekatik (A3 unadaren muga) metro gutxira kokatutako suebaki batera iristen da eta (X418508,96-Y4532048,10) koordinatu-punturaino jarraitzen du. Ondoren, mendebalderantz bira egiten du eta 258. mendiaren mugatik jarraitzen du, (X419435,20-Y4531724,68) koordinatu-punturaino. Trescasas udalerrian, La Umbría de los Saltillos mendiko (OPMK-ko 257.a) A-5 unadarekiko mugatik jarraitzen du, erreka baten gaineko bihurtze batean dagoen Camino de Siete Arroyos baso-pistaraino -(X419799,05-Y4532324,09) koordinatu-puntua-. Handik, ipar-ekialderantz jarraitzen du eta Siete Arroyos erreka zeharkatzen du -(X420070,28-Y4532598,21) koordinatu-puntua-. Ekialderantz jarraitzen du, Chozo Almendrado mendiko hegoaldeko hegalean dagoen Camino de la Finca de la Marquesa pistatik (X421368,22-Y4532996,41) koordinatu-punturaino. Parkearen mugak hego-ekialdera bira egiten du, Siete Picos erreka zeharkatzen du eta kontrako hegaletik igotzen da, ibarbide leun batetik, (X421783,49-Y4532536,28) koordinatu-punturaino. Puntu horretatik, zuzen, ipar-

ekialderantz doa, Finca de la Marquesa bideraino -(X422197,83-Y4532736,00) koordinatu-puntua-. Bide horretatik aurrera jarraitzen du, (X422495,25-Y4532839,33) koordinatu-punturaino eta Navahondako mendixkaren azpian kokatutako erreka-zulo batera iristen da. Handik, Siete Arroyos errekaraino jaisten da -(X421751,90-Y4533234,78) koordinatu-puntua-. Erreka horretatik 150 metroko distantzia igotzen du, Torrecaballeros udalerraren mugaraino -(X421842,75-Y4533319,52) koordinatu-puntua-. Udalerriko mugatik mendebalderantz jarraitzen du eta (X421385,20-Y4533386,91) koordinatu-puntuan suebaki batera iristen da. Handik, iparralderantz igotzen da, Navahondako tontorra baino 40 metro beherago (1.895 metroko kota) dagoen (X421530,62-Y4533922,51) koordinatu-punturaino. Handik, zuzen, ekialderantz doa, (X421584,05-Y4533912,11) koordinatu-puntuan kokatutako bide bateraino eta bide horretatik ipar-ekialderantz jarraitzen du, Majaelrronco bidearekiko elkarguneraino -(X422022,32-Y4534093,36) koordinatu-puntua-. Handik behera, El Merendero erreka gurutzatu eta Torrecaballerosetik Rascafría (edo Malagosto) doan bideraino igotzen da -(X421920,47-Y4535418,28) koordinatu-puntua-. Aipatutako bidetik ekialderantz jarraitzen du, 50 metroan, Majaelperro bideraino eta handik behera Pirón erreka gurutzatzen du -(X423198,37-Y4536202,21) koordinatu-puntua-. Ibaitek 550 metro igotzen da, bitan banatzen den tokiraino -(X423816,19-Y4536388,17) koordinatu-puntua-, iparralderantz doan adarra hartzen du 1.850 metroko kotaraino -(X424008,35-Y4536900,83) koordinatu-puntua- eta handik, lehenengo mendebalderantz eta gero iparralderantz jarraitzen du, Cerro Redondoren azpian dagoen hegalarren erdialdetik, (X423385,13-Y4537626,10) koordinatu-puntuan kokatutako itxitura bateraino. Itxitura horretatik iparralderantz jarraitzen du, suebaki bateraino eta handik iparralderantz jarraitzen du, baso-pista batekiko bidegurutzeraino -(X422979,45-Y4540138,00) koordinatu-puntua-. Mugak aipatutako baso-pistatik ekialderantz jarraitzen du, eta (X423328,91-Y4540085,95) koordinatu-puntuan dagoen lehenengo bidegurutzearan eskuinera jotzen du. Handik jarraituz, Segovia erreka gurutzatzen du -(X423603,02-Y4539064,02) koordinatu-puntua-, eta tarte osoan (1.964 metroko kotatik) El Hoyo mendiko (Onura Publikoko Mendien Katalogoko 259.a) A-5 kantoia mugarekin -Sotosalvos udalerría- bat dator. Handik, 259. mendiko A-7 kantoia mugatzen duen erreka-zulo bat igotzen du, gutxi gorabehera hegoalderantz, aipatutako mendiko B-1 kantoia mugatzen duen itxiturekiko lotunea hasten den tokiraino -(X423943,17-Y4538403,69) koordinatu-puntua-. Aipatutako itxuratik mendebalderantz jarraitzen du Parke Nazionalaren mugak, El Hoyo errekareraino bidegurutzeraino -(X424373,60-Y4538647,60) koordinatu-puntua-. Handik, 120 metro behera egiten ditu, eskuinean duen lehenengo erreka-zuloraino -(X424433,25-Y4538754,40) koordinatu-puntua-, handik bide batekiko lotuneraino igotzen da -(X424627,50-Y4538710,87) koordinatu-puntua- eta, ekialderantz jarraituz, Arroyo Viejo erreka zeharkatu eta Collado Hermoso eta La Salceda udalerrien arteko mugara iristen da -(X425580,90-Y4539440,27) koordinatu-puntua-. Puntu horretatik, Majalrisco parajea, behera egiten du, (X425545,80-Y4539475,75) eta (X425466,37-Y4539496,31) koordinatu-puntuetan erpinak dituen poligonalari jarraituz, pista bateraino. Handik, iparralderantz jarraitzen du, (X425307,04-Y4539797,67) koordinatu-puntutik eta handik, zuzen, (X425295,04-Y4539828,67) koordinatu-puntuan kokatutako ibarbide batera iristen da. Aipatutako ibarbidetik jaisten da, (X424710,38-Y4539782,20) koordinatu-puntuan kokatutako bigarren mailako baso-pista bateraino, handik iparralderantz doa eta (X424745,77-Y4540448,72) koordinatu-puntuan baso-pista nagusi batekin lotzen da. Pista horretatik iparralderantz jarraitzen du eta, Charco erreka zeharkatu ondoren Subida al Paso de Palomas izeneko baso-pistarekin lotzen da (La Hoya del Colladotik eta Peña del Picotik abiatzen da), (X424630,59-Y4541287,49) koordinatu-puntuan. Pista horretatik jarraitzen du, gutxi gorabehera iparralderantz, (X425436,61-Y4542211,14) koordinatu-punturaino. Han, Arriba de la Salceda pistarekin elkartzen da, handik ipar-mendebalderantz jarraitzen du eta (X425183,04-Y4542550,04) koordinatu-puntuan suebaki batekin elkartzen da. Arriba de la Salceda pistatik ipar-ekialderantz, Garganta, Reginiestro y La Iruela mendiko (246.a) A-3 kantoia mendebaldeko mugari jarraitzen dio, Torre Val de San Pedro udalerrian. (X426325,30-Y4543200,56) koordinatu-puntuan baso-pista batekin

elkartzen da eta hegoalderantz jarraitzen du. Peñalabantos erreka gurutzatzen du eta Colladoko erreka iristen da -(X427278,46-Y4542168,47) koordenatu-puntua-. Hegoalderantz jarraitzen du, Pinar de Navafría mendiko (198.a) A-2, A-3, B-4, B-5 eta A-6 unaden ekialdeko mugei hurrenez hurren jarraituz -Pedraza Hiri eta Lurraldeko Erkidegoaren jabetzakoa da mendia-. 198. mendiko A-8 unadako ekialdeko mugatik jarraitu eta Las Mostrencas erreka zeharkatzen du -(X427241,80-Y4539835,26) koordenatu-puntua-. Puntu horretatik aurrera, 198. mendiko B-5 unadako iparraldeko mugatik jarraitzen du, (X427912,68-Y4539753,02) koordenatu-punturaino; gutxi gorabehera, Peñacabra erreka ubidearekin bat dator puntu hori. Jarraian, ibarbide txiki batetik ekialderantz igotzen da, baso-pista bat zeharkatzen du eta, (X428735,97-Y4539746,60) koordenatu-puntuan, Gallinero pista iristen da. Pista horretatik, hego-mendebalderantz jarraitzen du, pista Las Barrigas erreka sorburuarekin elkartzen den arte -(X428680,98-Y4539037,81) koordenatu-puntua-. Puntu horretatik, Peñacabra tontorraren magalean zehar, 198. mendiko B-5 unadako hegoaldeko mugatik jarraitu eta Gallinero pista berri gurutzatzen du -(X429387,80-Y4539429,32) koordenatu-puntua-. Pista horretatik aurrera jarraitzen du, lehenengo ekialderantz eta gero hegoalderantz. Berriz ere Las Barrigas eta Chorro erreka gurutzatzen ditu eta, Los Colladillos mendixkaren magalean, Navalcolladoko pista edo bidearekin lotzen da -(X431144,15-Y4539607,09) koordenatu-puntua-. Handik, hegoalderantz doa, (X431303,60-Y4537730,64) koordenatu-punturaino. Eta, puntu horretatik, zuzen, Navafría mendatearen inguruan dagoen SG-612 errepidera iristen da -(X431502,06-Y4537782,76) koordenatu-puntua-.

II. ERANSKINA

Neurri zuzentzaile eta aringarriak

- Guadarrama Mendilerroa Parke Nazionalan, Navacerrada mendatearen inguruan, ezpondak eta eremu narriatuak lehengoratzea.
- Parke nazionalaren barruan, linea elektrikoen eraginak zuzentzea.
- Guadarrama Mendilerroa Parke Nazionalaren barruan, birpopulatzek naturalizatzea eta ingurumena lehengoratzea.

III. ERANSKINA

Babes-eremu periferikoaren mugak

Babes-eremu periferikoaren lurraldea Parke Nazionalaren eta eranskin honetan egiten den mugaketaren artekoa da, etorkizunean, barne hartzen dituen udalerririk hirigintza aldetik hedatzeko aldaketarik egin behar bada, horrelakorik eragotzi gabe.

Babes-eremu periferikoaren mugak 1:10.000 eskalako kartografia ofizialan jasotakoak dira. Kartografia hori Gaztela eta Leongo Erkidegoko Sustapen eta Ingurumen Saileko, Madrilgo Erkidegoko Ingurumen eta Lurralde Antolamendu Saileko eta Parke Nazionalak Erakunde Autonomoko bulegoetan gordetako deklarazio-espeditentean dago. Aipatutako kartografia ofiziala 2008ko Aireko Ortoargazkien Plan Nazionalako 1:10.000 eskalako ortoargazkian eta IGNren (www.ign.es) raster kartografian oinarrituta egin da, ETRS89 Erreferentziazko Sistema Geodesikoko UTMko 30. eremuko koordenatuak izanik. V. eranskinean, muga horien gutxi gorabehera 1:40.000 eskalako irudikapen bat barne hartzen da, 1:25.000 eskalako mapa topografikoak erreferentziazkat hartuz. III. eranskin honetan, aipatutako mugen hitzezko deskribapena dago. Hitezko deskribapenaren eta kartografikoaren artean bat ez datorren zerbait edo interpretazio ezberdina baldin badago, beti azkena nagusituko da.

Deskribapen hau babes-eremu periferiko honetako iparraldeko ertzetik hasiko dugu; hau da, Gaztela eta Leongo Erkidegoko Segovia probintzian kokatutako Gallegos udalerritik. Ordulariko orratzen norabidean egingo dugu deskribapena, lehen aipatutako tokitik abiatuta; zehazki, Tranca de los Areneros parajetik. Lehenengo puntua (X434902,48-Y4549187,90) koordenatuetan dago. Handik, (X434921,20-Y4549123,72),

(X435047,60-Y4549019,02) eta (X435135,57-Y4549043,88) erpin-poligonal zeharkatzen duen katastroko lursailen mugari jarraitzen dio (Katastroko Bulego Birtualaren 2008/12/31ko kartografia ofizialaren arabera). Azken erpinean, Gallegos eta Matabuena udalerrien arteko mugara iristen da. Puntu horretatik, hego-ekialdera, Gallegos eta Matabuena udalerrien arteko lerro horretatik jarraitzen du. Soriaren Mendebaldeko Errege Abeldidea zeharkatzen du eta mendi-hegalean gora jarraitzen du, La Sierra muinoko 1.883 metroko kotaraino -Madrilgo Erkidegoarekiko mugan, Villavieja de Lozoya udalerrian-. Hegoalderantz jarraitzen du, La Sierrako ur-banalerroan zehar -erkidegoen eta udalerrien arteko mugarekin bat dator-, La Peñota tontorrera iristen da eta 2.022 metroko kotaraino jarraitzen du. Handik, ekialderantz, Villavieja de Lozoya eta Navarredonda udalerrien arteko mugatik jaisten da, udalerrien arteko banalero horrek hegoalderantz bira egiten duen tokiraino -Navarredonda inguruarekin, Madrilgo Erkidegoko Onura Publikoko Mendien Katalogoko 165. mendiaren mugarekin, bat dator-. Haren ekialde eta hegoaldeko mugetatik, hego-mendebalderantz jarraitzen du, Arroyo Canchuelo mendiarekin bat egiten duen tokiraino -Navarredondako Udalarena da-. Navarredonda eta Lozoya udalerrien arteko mugarekin bat egiten duen mendebaldeko mugaraino. Muga horretatik 1.441 metroko tontorrera igotzen da eta, ondoren, Gargantilla de Lozoya eta Lozoya arteko mugetatik hegoalderantz jarraituz, La Cruzeko tontorretik igarotzen da eta, gero, hegoalderantz jaisten da, «La Umbría eta beste» mendiaren (Madril probintziako OPMK-ko 87.a) mugak -Lozoyako Udalarena da-, mendebalderantz bira egiten duen tokiraino. Ondoren, muga horretatik M-604 errepidearekiko bidegurutzeraino jarraitzen du, erreka batekin topo egiten du eta erreka horretatik hegoalderantz jarraitzen du, Lozoya ibaiarekin bat egiten duen tokiraino. Ibaiaren ibilbideari ekialderantz jarraitzen dio, Canencia errekaarekiko bidegurutzeraino eta errekatik Las Majadaseko etxolaraino doa. Puntu horretan, erreka alde batera utzi eta mendebalderantz jarraitzen du, «La Solana eta beste» mendiaren (Madril Probintziako OPMK-ko 73.a) mugatik -Canenciako Udalaren jabetzakoa da-. Ekialderantz zuzentzen da, Colada del Callejón de la Horrala abelbidetik, berau hego-ekialderantz bitan banatzen den arte, eta Canencia errekarantz doa. (X436.977,54-Y4.528.598,46) koordinatu-puntu horretatik, Canencia erreka gurutzatzen du eta Canenciako herriguneko hego-ekialdeko ertzetik doa, (X437.140,93-Y4.528.553,48) (X437.163,415-Y4.528.509,822) eta (X437.199,134-Y4.528.534,957) koordinatu-puntuei jarraituz. M-629 errepidea zeharkatu ondoren, zuzen jarraitzen du, (X437.561,61-Y4.528.493,95) koordinatu-punturaino. Herriguneko hegoaldeko ertzean dauden etxeen ingurutik igarotzen da, (X437.574,20-Y4.528.440,83), (X437.608,53-Y4.528.413,86), (X437.657,57-Y4.528.422,44) eta (X437.720,10-Y4.528.363,59) koordinatu-puntuei jarraituz eta, han, Ortigal errekaarekiko paraleloan dagoen bidexka batera iristen da. Bide horretatik (X438.068,54-Y4.528.210,948) koordinatu-punturaino jarraitzen du eta, han, mugak pixka bat ekialderago bira egiten du, errekaraino. Errekatik La Cerrazuela parajera igotzen da eta ipar-ekialderantz jarraitzen du, itxitura batzuetatik, Canencia eta Garganta de los Montes udalerrien arteko mugaraino. Muga horri hego-ekialderantz jarraitzen dio, Castillejos mendixkaraino eta Mondalindo tontorreraino. Handik, Canencia eta Bustarviejo udalerrien arteko mugatik jarraitzen du, ur-banalerrotik, 1.656 metroko kotatik, La Albardillatik, Collado Abiertotik eta Cabeza de la Braña ingurutik igarotzen da eta Canenciako mendatera iristen da. Hegitik eta udalerrien arteko mugatik jarraituz, La Perdiguera tontorretik (1.766 m), La Genciana tontor ingurutik eta 1.859 metroko kotatik igarotzen da eta handik hegoalderantz jarraitzen du, La Vaqueriza hegitik (Bustarviejo eta Miraflores udalerrien arteko mugan) La Pala tontorreraino. Hegalean behera jarraitzen du, udalerrien arteko mugatik, Entrevalles urbanizazioa inguratzen duen kale bateraino (Miraflores de la Sierra herriguneko iparraldea) eta mendebalderantz doa, kalearen eta iparraldeko zuhaitziaren arteko mugatik. Puntu horretatik, herria ipar-mendebaldetik inguratzeko, (X435694,28-Y4519201,05), (X435664,68-Y4519214,02), (X435609,12-Y4519222,44), (X435525,79-Y4519180,77), (X435511,42-Y4519011,24), (X435423,78-Y4518917,54), (X435188,15-Y4518742,56), (X435032,98-Y4518596,01) eta (X434653,68-Y4518587,39) erpin-poligonal bat marrazten du. Puntu horretatik

aurrera, biltegi bat iparraldetik inguratzen du, biltegia bera eta haren inguruko 5 bat metroko zerranda kanpoan utziz, eta mendebalderantz jarraitzen du, Parilla bidetik, M-611 gurutzatzen duen tokiraino -(X434020,41-Y4518949,36) puntua-. Ondoren, harekiko paraleloan jarraitzen du, iparralderantz. Gutxi gorabehera 180 metro egindakoan, La Cristalera egoitzarantz joan eta iparraldetik inguratzen du, (X433827,99-Y4519235,69) eta (X433750,20-Y4519076,93) koordinatuei jarraituz. Han, egoitza atera eta ipar-mendebalderantz doan bidea hartzen du, (X433260,34-Y4519180,70) punturaino. Han, bide hori utzi eta Miraflores de la Sierrako urtegirantz doa -(X433146,685-Y4519274,05; X433024,976-Y4519255,529; X432948,42-Y4519324,40)-. Puntu horretan, urtegiaren ingurura iristen da eta inguratu egiten du, (X432969,59-Y4519519,13), (X432823,54-Y4519677,89), (X432652,09-Y4519715,99), (X432675,38-Y4519627,09), (X432588,59-Y4519616,50), (X432613,99-Y4519558,38), (X432616,11-Y4519415,42), (X432546,26-Y4519360,38) eta (X432789,66-Y4519095,80) erpin-poligonari jarraituz. Babes-eremu periferikoaren mugak baso-pista batean barna hego-ekialderantz jarraitzen du, zeharkatzen duen «La Sierra, la Raya, Las Dehesas eta beste» mendiaren (Madrilgo Erkidegoko OPMK-ko 13.a) muga gurutzatzen duen arte. Mendi horren mugatik (X434003,12-Y4517550,15) koordinatu-punturaino jarraitzen du eta han, mendiaren lerroa utzita, bide batetik ekialderantz abiatzen da, pista batekiko bidegurutzerraino. Pista horretatik, metro batzuk hegoalderantz egiten ditu, industria-nabe batzuk kanpoan utzita, (X434271,79-Y4517646,50), (X434227,32-Y4517622,41), (X434240,28-Y4517589,06), (X434221,76-Y4517574,24), (X434249,55-Y4517485,30) eta (X434184,70-Y4517442,69) koordinatu-puntuak lotzen dituen lerro bati jarraitzen dio, eta azken puntu horretan berriz ere OPMK-ko 13. mendiaren ertzera iristen da. (X434459,779-Y4517201,171) koordinatu-puntura iristean, zuzen jarraitzen du, M-611 errepideraino, handik hegoalderantz jarraitzen du eta 6. kilometro-puntuan (KP) uzten du. Han, ekialderantz bide bat hartu eta Zahúrdas erreka zeharkatu ondoren, M-626 errepidera iristen da. Errepide horretatik jarraitzen du tarte batez, hego-ekialderantz, eta urbanizazio baterako sarreraren ondoan pista bat topatzean, pista hegoalderantz hartzen du eta trenbidera iristen da. Trenbideari jarraituz, ezpondaren goiko ertzetik hegoalderantz jarraitzen du, 2.133 bat metroan. Gero, norabide hori utzita, mendebalderantz doa, bi finkaren arteko itxuratik -(X435221,24-Y4514640,94) koordinatua-. Itxitura horretatik metro batzuk mendebalderantz egin eta bide batera iristen da. Handik iparralderantz jarraitzen du, M-611 errepidearekiko lotuneraino eta errepide horretatik hegoalderantz jarraitzen du. Errepideak eta Soto del Realeko herriguneari bat egiten duten tokian, babes-eremuaren muga mendebalderantz doa eta gero hegoalderantz, Segoviako Errege Abeldibideari jarraituz, herrigunetik gertuen dagoen mugatik, herria kanpoan utzita, eta Escaramujal erreka zeharkatzen du. Abeldibidetik aurrera jarraitzen du, Soto del Realeko idi-larrerantz. Segoviako Errege Abeldibidetik jarraituz, M-608 errepidera iristen da eta handik Manzanares el Realerantz jarraitzen du. Herrigunera iristean, Peña del Gato urbanizazioan, Manzanares el Realetik Trancora arteko lur urbano eta urbanizagarriak ezkerrean uzten ditu, babes-eremu periferikotik kanpo, eta Trancon ia Parke Nazionalaren mugara iristen da. Herriko mugatik jarraituz, berriz ere ekialderantz egiten du, Manzanares ibaiarekiko paraleloan, ibaia zeharkatzen du eta hegoalderantz jarraitzen du, Canto Cochinosako errepidetik M-608 errepideraino eta handik El Boalora doa. Errepidea bide batekin gurutzatzen da, (X424518,02-Y4507546,03) koordinatu-puntuan eta, han, gune urbanizatuak ezkerrean utzita, lehenik (X424181,52-Y4507939,39), (X424101,09-Y4507926,69), (X424105,32-Y4507835,67) eta (X424018,54-Y4507842,02) koordinatu-puntuak lotzen dituen lerroari jarraitzen dio eta gero San Muriel Bonar urbanizazioaren mugari. Hala, berriz ere M-608 errepidera iristen da eta handik El Boalora sartzeko bidegurutzerraino jarraitzen du. Herrigunea inguratzen du, ezkerrean utzita, M-617 errepidearekin topo egiten duen arte. Errepide horretatik Matalpinorantz jarraitzen du, eta (X420504,86-Y4509270,77) koordinatu-puntura iristean, atera eta iparralderantz jarraitzen du, Matalpinoko abeldibetik. Handik ekialderantz metro batzuk egin eta GR10 ibilbidearekin topo egitean, bide horretatik iparralderantz doa. Handik gutxira, bide hori utzita, ipar-mendebalderantz doa eta Matalpinoko herrigunea inguratuz, M-617 errepidera iristen da -Becerrilerako norabidea-

Errepidearen eta Vista Real urbanizazioaren arteko bidegurutzera iristean, urbanizazioaren ekialdeko mugatik jarraitzen du eta, ondoren, iparraldetik, ipar-mendebaldeko izkinaraino eta handik pista batean barrena jarraitzen du, lehenengo hego-mendebalderantz eta gero hegoalderantz. Mendebalderantz doan beste pista batekin elkartzen denean, handik jarraitzen du, bide batera iritsi arte. Handik, hego-mendebalderantz jarraitzen du. Gutxi gorabehera 225 metrora, beste bide batekin topo egiten du, handik ekialdera bueltatzen da eta M-607 errepideko arekara gerturatzen. Errepide horretatik Navacerradarantz jarraitzen du eta, udalerrri horrekiko mugan, errepidetik banantzen da, ipar-ekialderantz, (X416019,64-Y4508843,21) koordenatu-punturaino. Handik, (X415786,80-Y4509177,64), (X415695,76-Y4509170,71) eta (X415581,48-Y4509406,24) erpinen poligonalari jarraitzen dio. Azken koordenatu horietan, M-607tik Los Almorchones etxera joateko pistara iristen da, handik iparralderantz eta gero ipar-ekialderantz jarraitzen du, eta pistak Pinar de la Barranca mendiaren (Madrilgo Erkidegoko OPMK-ko 24.a) mugarekin -Navacerradako Udalarena da- topo egiten duen tokian, haren lerro perimetraletik jarraitzen du. (X415742,94-Y4510639,45) koordenatu-puntuan, 24. mendiarekiko muga utzita, lehenengo mendebalderantz doa eta gero Barrancako errepiderantz eta finken arteko hesi baten mugari jarraitzen dio. Errepidera iristean, ekialderantz biratu eta metro batzuk egiten ditu. Ondoren, iparralderantz beste metro batzuk egiten ditu, antzinako erietxea eta hari atxikitako instalazioen hondakinak inguratuz, haiek kanpoan utzita. Gero, berriz ere 24. mendiaren perimetralari jarraitzen dio metro batzuetan, mendebalderantz. (X414942,19-Y4510624,17) koordenatu-puntuan, itxitura batetik 230 metro egiten ditu, Chiquillo errekarara iristen da eta handik M-607 errepidera jaisten da. Errepide horretatik Navacerrada mendateko errepidearekiko bidegurutzerantz jarraitzen du, horrekin lotzeko saihebidetik. Handik metro gutxira, M-601 errepidea mendebaldetik gurutzatzen du, M-601etik M-607ra joateko adarkaduraren hasieran, 24. mendiaren mugara iristen da, mendebalderantz jarraitzen du, «Dehesa de la Golondrina eta hari atxikitakoak» mendiarekin (Madrilgo Erkidegoko OPMK-ko 23.a) elkartzen da, M-622 errepidearekin bat egiten duen tokiraino, eta errepide horretatik Cercedillarantz jarraitzen du. Navalmedio urtegitik jaisten den ibaia zeharkatu ondoren, babes-eremu periferikoa ibaitik gora igotzen da, GR10a Cercedillako herrigunera sartzeko den zubiraino. Cercedillako herrigunea ezkerrean utziz inguratzen du eta trenbidearen ertzera iristen da. Handik, trenbidearen trazaren iparraldeko ertzetik, Segoviarantz doa. Trenbidearen eta La Solana bidearen arteko bidegurutzean, trenbidea utzi eta hego-ekialderantz doa eta, gero, hego-mendebalderantz, Las Cuerdas urbanizazioaren mugatik (Los Molinos udalerrria) eta El Balcón de la Peñota urbanizazioaren ertzera iristen da. Han, kale perimetraletik jarraitzen du, biratu eta finka baten itxiturara iristen den arte. Handik (X408407,56-Y4508279,23) koordenatu-punturaino jarraitzen du eta, ondoren, (X408377,92-Y4508281,35) koordenatu-punturaino. Puntu horretan, ipar-mendebalderantz jarraitzen du, finken arteko itxituratik, El Pinar mendira (Madrilgo Erkidegoko OPMK-ko 40.a) iritsi arte -Los Molinoseko Udalarena-. Mendiaren mugari mendebalderantz jarraitzen dio, Los Molinos eta Guadarrama udalerrien arteko banalerroaraino. Gero, banalerroaren hegaletik igotzen da, Los Lomitos bidearekin topo egitean ezkererantz jarraitzen du eta Alto del León aldapan N-VI errepidera iristen da. Errepide horri jarraituz Segovia probintziara sartzeko da, San Rafaelerantz eta, Gudillos mendatearen jaitsiera ia bukatutakoan, N-VI errepidea alde batera uzten du, Aguas Vertientes mendiaren (OPMK-ko 138.a) perimetralarekiko bidegurutzean -El Espinarreko Udalarena da mendia-. Mendiaren mugatik ekialderantz jarraitzen du, Cotera del León mendiaren (Segovia probintziako Onura Publikoko Mendien Katalogoko 141.a) mugara iritsi arte -Segovia Hiri eta Lurraldeko Erkidegoarena da-. Hura iparralderantz zeharkatzen du, (X402686,98-Y4508448,86) koordenatu-punturaino eta han 141. mendiaren muga alde batera utzita, Mesas del Puerto mendiaren (Segovia probintziako OPMK-ko 148.a) mugatik jarraitzen du -Segovia Hiri eta Lurraldeko Erkidegoarena da hori ere-, (X402452,9-Y4508950,66) koordenatu-punturaino, eta babes-eremu periferikoaren mugak Cañada de Gudillos mendiaren (OPMK-ko 139.a) mugatik mendebalderantz jarraitzen du -El Espinarreko Udalarena-, eta Gudillos ibaira, goi-tentsioko linea bat igarotzen den lekura, gerturatzen da. Trenbidearekiko paraleloa den

tarte batean pista bat hartzen du, (X401567,74-Y4508052,50) koordinatu-punturaino eta handik Cabeza Reinaren azpiko trenbidean zehar jarraitzen du, trazaren goiko ertzetik lehenengo eta, ondoren, ibaian gora kokatutako bide paralelo batetik, Segoviaranzko norabidean. Bide horretan barrena jarraitzen du, aipatu dugun 139. mendiaren muga zeharkatzen duen tokiraino. Gero, muga horretatik jarraitzen du, lehenengo ekialderantz eta gero iparralderantz, berriz ere OPMK-ko 148. mendiko perimetralera iristen da eta hura iparralderantz zeharkatzen du, (X401032,45-Y4510958,15) koordinatu-punturaino. Handik Moros ibairantz doa -(X401080,33-Y4511030,48) koordinatu-puntua-, ibaitik metro batzuk jaitsi eta, (X400977,54-Y4511073,61) koordinatu-puntuan, zuzen jarraitzen du, (X400851,74-Y4511349,86) koordinatu-punturaino. Han, itxitura batera iristen da eta handik ekialderantz doa, La Campanilla hegirantz. Toki horretan, Venta Quemada etxean, babes-eremu periferikoaren mugak gutxi gorabehera ipar-mendebalderantz egiten du hasieran, La Campanilla hegiaren iparraldeko mugatik, eta, gero, trenbide-berdinketaren eskuinaldetik Segoviarantz. Trenbidetik Otero de Herrerosko geltokian dagoen ubide eteneko erreka bateraino jarraitzen du -(X398411,77-Y4517188,61) koordinatu-puntua-, eta han trenbidetik banantzen da. Itxitura bati ipar-ekialderantz jarraituz, 130 bat metroan, erreka batera iristen da eta handik barrena jarraitzen du, (X398940,64-Y4516995,75) koordinatu-punturaino. Gero, beste itxitura batekin topo eginda, iparralderantz eta hego-ekialderantz jarraitzen dio, eta gero ipar-ekialderantz, (X399459,37-Y4517562,21) koordinatu-punturaino eta ondoren (X399405,19-Y4517859,09), (X399479,24-Y4517962,45), (X399116,69-Y4518386,26), (X398915,88-Y4518359,70) poligonalari jarraitzen dio, eta berriz ere trenbidera iritsi eta harekin muga egiten du. Soriaren Mendebaldeko Errege Abelbidea zeharkatu eta trenbidetik jarraitzen du, AP-61era iritsi arte. Errepide horrekin muga egiten du, metro batzuetan, Rivera de los Molinosko hegira iritsi arte. Hegi hori hartuta 8. poligonoko 80002 lursaila bazter batean utzi eta AP-61 errepidearekiko paraleloan jarraitzen du, N-603 errepidearekiko bidegurutzeraino, eta handik Segoviarantz jarraitzen du, berdintzearen eskuinaldetik. Revengako herrigunera iristean, herrigunea ezkerrean uzten du, babes-eremu periferikotik kanpo, eta, iparraldeko mugan, El Pasadero bidetik jarraitzen du. Hura alde batera utzita, 21. industrialdeko 136. eta 137. lan-partzelak kanpoan uzten ditu eta, ondoren, berriz ere bidera itzultzen da eta handik jarraitzen du, Revengatik La Granjarako errepideraino. Errepide horretatik metro batzuk egiten ditu, ipar-ekialderantz, El Retamal edo Juarrillos bidexkaraino. Bidexka horretan zehar hegoalderantz jarraitzen du, justu Soriaren Mendebaldeko Errege Abelbidera iritsi aurretik. Aipatutako bidetik Fuentecilla errekaraino jarraitzen du, handik gora igotzen da eta Errege Abelbidea gurutzatzen du. Abelbidearen mugatik ekialderantz biratuz metro batzuk egiten ditu, eta gero beste metro batzuk itxitura batetik. Ondoren, hegoalderantz, bide bati jarraitzen dio eta, lehen aipatutako erreka iturburu den ibarbidearekiko bidegurutzean, erreka-zulotik gora igotzen da, Matas de Valsaín mendiaren (Segovia probintziako OPMK-ko 1.a) mugan dagoen errege-esparru bateraino. Puntu horretatik ipar-ekialderantz, lehen aipatutako mugakidetasun bera izaten jarraitzen du babes-eremuaren mugak (Segovia eta Real Sitio de San Ildefonso udalerriren arteko mugarekin bat dator), (X411044,34-Y4527714,52) koordinatu-punturaino. Han, azken metroetan muga izan duen harrizko hormatik bereizten da, eta, ekialderantz, Matabueyes pistarekin lotzen da. Ekialderantz jarraitzen du, (X411827,16-Y4528335,72) koordinatu-punturaino. Han, eskuinera joz, pista bat hartzen du, handik Matabueyes-Jardincillo pistarekin lotzen da eta gero Robledo-Jardincillo pistatik jarraitzen du, antzinako Robledo de Valsaín kanpalekurako errepideraino, herri horretarako norabidean. Errepidearekiko paraleloan, baserri-eskola bateko instalazioa mugatzen duen itxitura bat dago. Itxitura hori errepidetik ekialderantz bereizten denean, babes-eremuaren mugak itxiturari jarraitzen dio. Hala, iparralderantz biratzen da, Revengatik La Granjara doan errepidearekiko bidegurutzeraino. Itxitura tarte horretan, Matas de Valsaín mendiko C4 kantoiarekin muga egiten du. Ondoren, errepidea iparralderantz zeharkatzen du eta CL-601 errepidera iristen da. Haren ertzetik La Granjarako norabidean jarraitzen du eta Pontón urtegiaren gainean kokatutako Segoviako zubia zeharkatzen du. Zeharkatu ondoren, errepidea alde batera utzita, urtegiarekiko pixka bat paraleloa den bide batetik

jarraitzen du, araztegia hegoaldeetik inguratzen du, El Estudiante errekaraino eta, Las Parcelas de Judiones deituriko nekazaritza-eremu baten izkinaren ondoan, Matas de Valsaín mendiko B1 kantoiko mugara iristen da. Muga horri jarraituz (mugarri bidez definitua), poloan jokatzeko zelaiaren atzealdetik igarotzen da eta, CL-601 errepidea gurutzatu ondoren, La Granja jauregiko lorategien hesira iristen da eta handik jarraitzen du, lehenengo hego-ekialdera eta gero ipar-ekialdera. Esquinazo parajea, lorategiko tokirik garaienean, harekiko mugakidetasuna uzten du. Hor, norabide berean, Las Merinas errege-abelbidea zeharkatu eta metro batzuk aurrera egiten du, ipar-mendebalderantz, abelbideko mugatik. Handik, La Granjako herriguneko lursail urbano edo urbanizagarriak inguratzen ditu, haiek ezkerrean utziz, La Saúca finkarekin ere muga egiten du, eta Casa de las Vacas etxera joateko bidera iristen da. Bide horretatik metro batzuk iparralderantz egin eta, eskuinean itxitura batekin topo egitean, handik ekialderantz jarraitzen du, La Saúca finkako etxeak, urmaelak eta beste lursail batzuk kanpoan uzten dituen poligonal batetik. Erpinen koordenatuak hauek dira: (X415501,33-Y4529605,79), (X415626,95-Y4529522,35) (X415975,86-Y4529493,42), (X416171,68-Y4529647,16), (X416482,84-Y4530257,75) (X416455,12-Y4530328,61), (X416004,78-Y4530294,58), (X415924,52-Y4529988,87) eta (X415805,99-Y4530004,49). Puntu horretan, lurreko pistatik iparralderantz jarraitzen du, gero pista hori Rancho de la Tejera finkatik hegoaldera dagoen beste batekin elkartzen da, handik ekialderantz biratuz metro batzuk egiten ditu eta gero alde batera uzten du, La Atalaya errekararekin gurutzatzean. Errekatik igotzen da, Cambroñeros bidearekiko bidegurutzeraino. Bide horretan barrena, La Atalaya tontorreko hegala erdialdeetik zeharkatzen du eta mendebaldera doa, Soriaren Mendebaldeko Errege Abelbiderantz. Horren mendebaldera jo eta iparralderantz doa. Hainbat udalerritako lurrik zeharkatu ondoren, Santo Domingo de Pirón eta Sotosalbosen arteko banalerroan, Tenzuela abelbidetik iparralderantz biratzen da eta N-110 errepidera iristen da. Errepidetik aurrera jarraituz, Sotosalbos udalerria zeharkatzen du eta Collado Hermoson barneratzen da, (X422326,98-Y4543236,10) koordenatu-punturaino. Han, errepidetik ateratzen da, hainbat hesi kanpoan utzita, eta gero zuhaitzi bati jarraituz, (X423091,82-Y4542701,07) koordenatu-puntuan, bide batera iristen da. Handik, iparralderantz metro batzuk egiten ditu bide batetik eta (X423025,67-Y4542806,90) koordenatu-puntuan bidea utzi eta beste bide paralelo batera iristen da, -(X423155,32-Y4542965,66) koordenatu-puntua-. Bide horri jarraitzen dio, Dehesa Toconal mendiarekin (OPMK-ko 134.a) muga egiten duen arte -Collado Hermosoko Udalarena- eta mendi hori babes-eremuaren barruan sartuta zeharkatu ondoren, berriz ere Soriaren Mendebaldeko Errege Abelbidera iristen da, Collado Hermoso eta La Salcedaren arteko muga. Abelbidearen mendebaldeko mugatik jarraitzen du, (X425743,11-Y4545475,22) koordenatu-puntuan Sierra o Data mendira (OPMK-ko 163.a) iritsi arte -Santiuste de Pedrazako Udalarena-. Muga horretatik (X425922,43-Y4545638,61) koordenatu-punturaino jarraitzen du eta han Soriaren Mendebaldeko Errege Abelbidearen iparraldea mugatzat hartzen du, (X426828,16-Y4545761,79) koordenatu-punturaino. Gero, berriz ere N-110 hartzen du mugatzat, 164. KPa baino pixka bat lehenago dagoen toki bateraino. Han, babes-eremu periferikoaren mugak errepidea alde batera uzten du eta errepidearen antzinako trazari jarraituz, ezkerrean hiruki formako finka bat kanpoan uzten du. Ondoren, abelbidetik N-110era itzultzen da eta handik norabide berean jarraitzen du, 162. KP eta V-6112 pasatu ondoren, hegoaldean, dagoen itxitura bateraino. Itxuratik hegoalderantz jarraitzen du, auzo-errepidera iristen da eta handik 200 metro baino pixka bat gehiagoko tarte bat egiten du. Puntu horretan, errepidearen ezkerrean dagoen beste itxitura batetik jarraitzen du (Navafriarako norabidea) errege-abelbidearekiko bidegurutzeraino. Abelbidea zeharkatu eta Lagunillako 1021 bidetik jarraitzen du. (X429121,28-Y4544570,40) koordenatu-puntuan, babes-eremuaren mugak ekialderantz jotzen du, Matallana izeneko parajea hesi sorta baten hegoaldeetik jarraitzen du, (X429476,88-Y4544505,62) koordenatu-puntuan El Bosque abelbidera iritsi arte. Handik (X430136,29-Y4544339,99) koordenatu-punturaino jarraitzen du eta han, abelbidea alde batera utzita, itxitura batzuetatik ekialderantz doa eta (X430448,46-Y4544376,99) koordenatu-puntuan bide batera iristen da. Gero, norabidea aldatuta, itxitura batzuei jarraituz hegoalderantz doa eta Cega ibaia

zeharkatzen du, La Tejerako zerrategira iristen den pista batekiko bidegurutzean. Pistatik ipar ipar-ekialdera jarraitzen du mugak, Horcajorantz eta, aurrean topatzen duen lehenengo nabearen itxurara iristean, itxitura horretatik aurrera eginda SG-612 errepidea gurutzatzen du. Gurutzatu ondoren, gutxi gorabehera iparralderantz biratzen da, ezkerrean etxe eta lur urbano batzuk utzita, eta berriz ere lehen aipatutako errepidera iristen da. Handik zati bat aurrera egiten du, ipar-ekialderantz. Errepidea Navafriarako ibilgailu-sarbide batera iristen denean, (X431253,45-Y4545242,57) koordenatu-puntuan, errepidea alde batera utzita, bide batetik ekialderantz jotzen du, El Puerto abelbideraino. Handik iparralderantz joz Soriaren Mendebaldeko Errege Abelbidearekin lotzen da eta iparralderantz jarraitzen du, Gallegos eta Matabuena arteko abelbidearekiko bidegurutzeraino eta handik iparralderantz jarraitzen du, udalerriarekiko mugaraino. Muga hori ezkerrean alboratuz, eraikitako partzela batzuk eta eremu urbanizagarria kanpoan uzten ditu eta gero Gallegos eta Matabuena arteko abelbidera itzultzen da, (X434543,76-Y4547816,42) punturaino. Han, itxiturari ipar-mendebalderantz jarraitzen dio, zuhaitziraino eta haren perimetroan barna jarraitzen du, V-6111 errepideraino. Handik ipar-mendebaldera jarraitzen du eta N-110 errepidera iristean hura mugatzat hartzen du, ipar-ekialderantzko norabidean. (X433524,89-Y4548634,36) koordenatu-puntuan, errepidea alboratu eta ekialderantz doa, La Dehesa mendiko (OPMK-ko 194.a) 23. mugarriraino, haren mugan barna hegoalderantz doa 33. mugarriraino eta han alboratu egiten du. Itxituretatik ipar-ekialderantz jarraitzen du, El Reoyo abelbideraino, handik metro batzuk iparralderantz egiten ditu, bide batera iritsi eta handik hego-ekialderantz doa, (X434234,65-Y4548414,65) koordenatu-punturaino. Bide hori utzita, Ejidosetik Calleja de los Regueroserako bidea hartzen du -(X434607,94-Y4549013,32) puntua- eta (X434661,19-Y4548992,67), (X434765,79-Y4549106,73), (X434813,92-Y4549098,81) eta (X434798,89-Y4549138,11) poligonala zeharkatzen du, babes-eremu periferiko honetako iparraldeko ertzean (Gaztela eta Leongo Erkidegoa) dagoen punturaino -(X434902,48-Y4549187,90)-; hain zuzen ere, deskribapenaren abiapunturaino.

Jarraian aipatuko ditugun herrigune eta barrutiak ez dira babes-eremu periferikoan sartzen, nahiz eta bertan kokatuta egon. Herrigune horien gaur egungo mugaketa eta zabalpen posiblea Madrilgo Erkidegoak eta Gaztela eta Leongo Juntak onartzen dituzten baliabide naturalak antolatzekeo planetan zehaztuko da eta haien mende egongo da.

Gaztela eta Leongo Erkidegoa.

Valsaín, Real Sitio de San Ildefonsoko Udalari emandako Matas de Valsaín mendiko okupazioetako lurrak -Navalparaísoen egurra biltzeko dira-, neguko aterpeak eta hilerria, hilerriko gainerako lurrak eta hilerria Valsaíngo herrigunearekin lotzen duten lurrak.

Navalhornoeko belardia.

Ortigosa del Monte udalerriko 7.429 m²-ko lursaila. Kartografian «patata fabrika» gisa agertzen den industria-instalazio bat barne hartzen du.

Madrilgo Erkidegoa.

Rascafría.

Oteruelo del Valle.

Los Grifos urbanizazioa.

Santa María del Paular monasterioaren ingurua.

Alameda del Valle.

Pinilla del Valle.

Lozoya.

Lehen deskribatutako espazioaren barruan, Puerto de Navacerrada eta Valdesquí eski-estazioen azalerei dagozkien bi eremu daude, baita bi estazioen artean kokatutako lur-zerrenda bat ere. Lur-zerrenda hori bai, babes-eremu periferiko gisa sailkatuta dago.

Deskribapena zati bakoitzari buruzkoa da, iparraldeko ertzean kokatutako puntutik hasita ordulariaren orratzen norabidean eginda.

Puerto de Navacerrada eski-estazioaren mugaketa

Navacerrada mendateko estazio meteorologikoko (Estatuko Meteorologia Agentziakoa) itxitura perimetraleko ipar-ekialdeko izkinan kokatuta dagoen puntutik, hego hego-ekialderantz doa, zuzen, (X414865,39-Y4516054,14) koordenatu-punturaino, non Cogorrosera iristeko pistak sarbidea kontrolatzeko hesi bat daukan. Puntu horretatik, Cogorrosera iristeko pista asfaltatuaren iparraldeko ertzetik jarraitzen du, Navacerrada mendatearen ingururaino -(X415238,74-Y4515828,73) koordenatu-puntua-. Handik, zuzen, (X415355,12-Y4515846,32) koordenatu-punturaino jarraitzen du. Puntu horretan, CL-604 errepideko ezpondako iparraldeko ertzera iristen da eta handik, Navacerrada mendateko aparkalekuetatik igaroz, Cotoserako norabidean jarraitzen du. Arroyo Secora iristean, handik igota, errepidea hegoalderantz zeharkatzen du eta (X416486,04-Y4516077,30) koordenatu-puntura iristen da. Handik, hegoalderantz jarraitzen du, (X416501,65-Y4516066,08), (X416510,17-Y4516024,78) (X416515,72-Y4515971,10), (X416509,79-Y4515892,55), (X416505,80-Y4515839,73) (X416499,73-Y4515761,87), (X416497,21-Y4515729,55), (X416493,51-Y4515676,79) (X416487,14-Y4515635,54), (X416480,27-Y4515592,36), (X416468,52-Y4515514,83) (X416464,49-Y4515475,43), (X416459,49-Y4515426,55) eta (X416461,06-Y4515425,25) erpin-poligonalari segituz. Azken puntu hori Bola edo Guarramillaseko teleaulkiaren goiko estazioaren azpian dago. Handik ekialderantz doa, Bola del Mundoko antena eta errepikagailu multzora iristeko hormigoizko bidearen bihurtzeraino. Puntu horretatik, Navacerrada mendatera zuzentzen den hormigoizko pistan zehar jaisten da, (X416129,55-Y4515259,12) koordenatu-punturaino. Han, Las Guarramillaseko hegaletik (X-415509,10-Y4515290,87) koordenatu-punturaino jaisten da, M-601 errepideko goiko ertzetik hegoalderantz jarraitzen du, tren geltokiko elizatik M-601 errepidera iristen den kalearekiko bidegurutzeraino, eta handik iparralderantz jarraitzen du, (X415356,64-Y4515201,61) koordenatu-punturaino, Navacerradako eraikinak eta instalazioak barrutiaren barruan utziz, baita tren geltokia ere. Handik, (X415249,08-Y4515111,29), (X415201,46-Y4515137,57), (X415153,01-Y4515117,04), (X415164,34-Y4515113,76), (X415059,41-Y4515158,10), (415144,72-Y4515300,28), (415147,27-Y4515305,89), (X415144,80-Y4515333,80), (X415175,18-Y4515365,01), (415144,72-Y4515300,28), (X415230,19-Y4515460,25), (X415262,22-Y4515479,14), (X415299,16-Y4515546,46) eta (X415303,27-Y4515586,00) erpin-poligonalari jarraitzen dio, Venta Arias ostatuaren azpian kokatutako aparkalekura iristen den bide bateraino. Handik jarraituz, gora jo eta El Telégrafo eski-pistaren eskuinaldetik jarraitzen du, telefono-linearen errepikagailua barruan utzita. Handik, Pinar de Valsaín (Segovia probintziako Onura Publikoko Mendien Katalogoko 2.a) eta Pinar Baldío (Madrilgo Onura Publikoko Mendien Katalogoko 33.a) mendien arteko mugan dagoen El Telégrafoko muinora iristen da. Handik, (X414977,55-Y4515600,00) eta (X414847,77-Y4515574,19) koordenatu-punturantz doa. Han, El Bosque teleaulkiko goiko estaziora iritsi aurreko bigarren zutoineraino inguratzen du, Puerto de Navacerrada eski-estazioko elur artifizialeko sistema barruan utzita. Puntu horretatik, teleaulkiaren ezkerretatik jaisten da, Schmid bidexkarekiko bidegurutzeraino. Handik, barrutiaren muga (X414683,69-Y4515771,46), (X414579,59-Y4515819,69), (X414501,11-Y4515849,89), (X414417,24-Y4515888,80), (X414354,82-Y4515914,89), (X414318,67-Y4515927,28), (X414235,66-Y4515922,09), (X414251,22-Y4515970,08), (414264,19-Y4515983,48), (X414305,26-Y4515975,70), (X414376,28-Y4515957,80), (X414447,08-Y4515921,33), (X414476,47-Y4515903,93), (X414585,42-Y4515904,79), (X414755,55-Y4515838,70), (X414908,37-Y4515769,91), (X414833,28-Y4515929,91), (X414735,02-Y4516135,95) eta (X414712,73-Y4516236,25) koordenatuak dauzkan poligonal batekin bat dator. Zati horretan, El Bosque eta El Escaparate eski-pistak barrutiaren barruan uzten ditu, baita Cogorrosera egoitza militarreko instalazioak ere. Poligonaleko azken puntutik, Navacerradako estazio meteorologikoko itxitura perimetraleko ipar-mendebaldeko ertzera zuzentzen da, eta ekialderantz jarraitzen du, abiapunturaino.

Valdesquí eski-estazioaren mugaketa

Barruti hau Valdesquí eski-estazioari dagokio eta deskribapena Cotosetik estazio horren sarbidera doan errepidearen iparraldeko ertzean kokatutako puntutik hasten da; ia-ia estazioko aparkalekuaren hasieran dago. Handik aparkalekua inguratzen du, barrutiaren barruan utzita, (X418323,15-Y4517617,32) koordenatu-punturaino. Puntu horretatik hego-ekialderantz jarraitzen du, (X418884,10-Y4517144,64) koordenatu-punturaino eta hego-mendebaldera bira egiten du. (X418824,57-Y4517037,48) eta (X418812,66-Y4516874,76) koordenatuei jarraituz, hego-ekialderantzko arku bat osatzen du eta Manzanares el Real eta Rascafría udalerrien arteko banalerroa iristen da -(X419061,57-Y4516462,21) koordenatu-puntua-. Udalerrien mugatik -ur-banalerroa ere bada- gora Guarramillaserantz doa, Valdemartín mendixkara igotzen da eta gero Guarramillas mendi-lepora jaisten da eta, ondoren, 2.248 metroko kotara -(X417467,69-Y4515625,41) koordenatu-puntua-. Aurreko puntutik, Noruego muinoan behera jaisten da barrutiaren muga -gutxi gorabehera Rascafría eta Real Sitio de San Ildefonso udalerrien arteko mugarekin bat dator- eta Las Guarramillas mendiarekin muga egiten du -Segovia Hiri eta Lurraldeko Erkidegoarena da-. Peña del Águilako tontorraren inguruan (X417722,17-Y4517464,55) koordenatu-puntura iritsi ondoren, zuzen jaisten da, gutxi gorabehera ekialderantz eta, gero, Valdesquíko aparkalekua inguratzen du, barrutiaren barruan utzita, abiapunturaino. Zati hori guztia I. eranskinean deskribatutako mugari jarraituz egiten du.

IV. ERANSKINA**Eragin sozioekonomikoko eremuaren mugak**

Guadarrama Mendilerroa Parke Nazionalaren eragin sozioekonomikoko eremua ondoko udalerriek osatzen duten lurraldea da:

Madrilgo Erkidegoan:

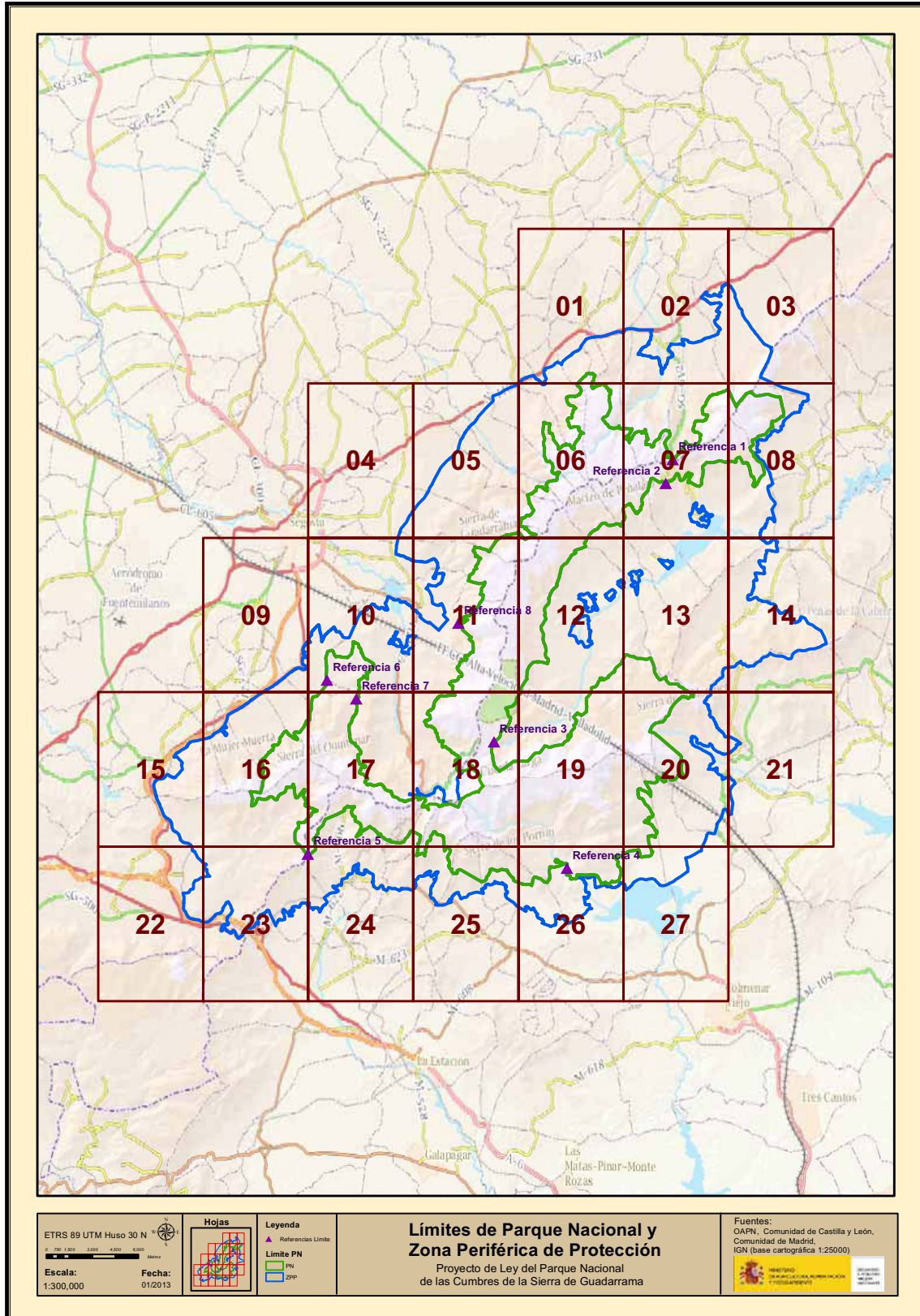
Alameda del Valle, Becerril de la Sierra, Canencia, Cercedilla, El Boalo, Guadarrama, Los Molinos, Lozoya, Manzanares el Real, Miraflores de la Sierra, Navacerrada, Navarredonda y San Mamés, Pinilla del Valle, Rascafría eta Soto del Realek.

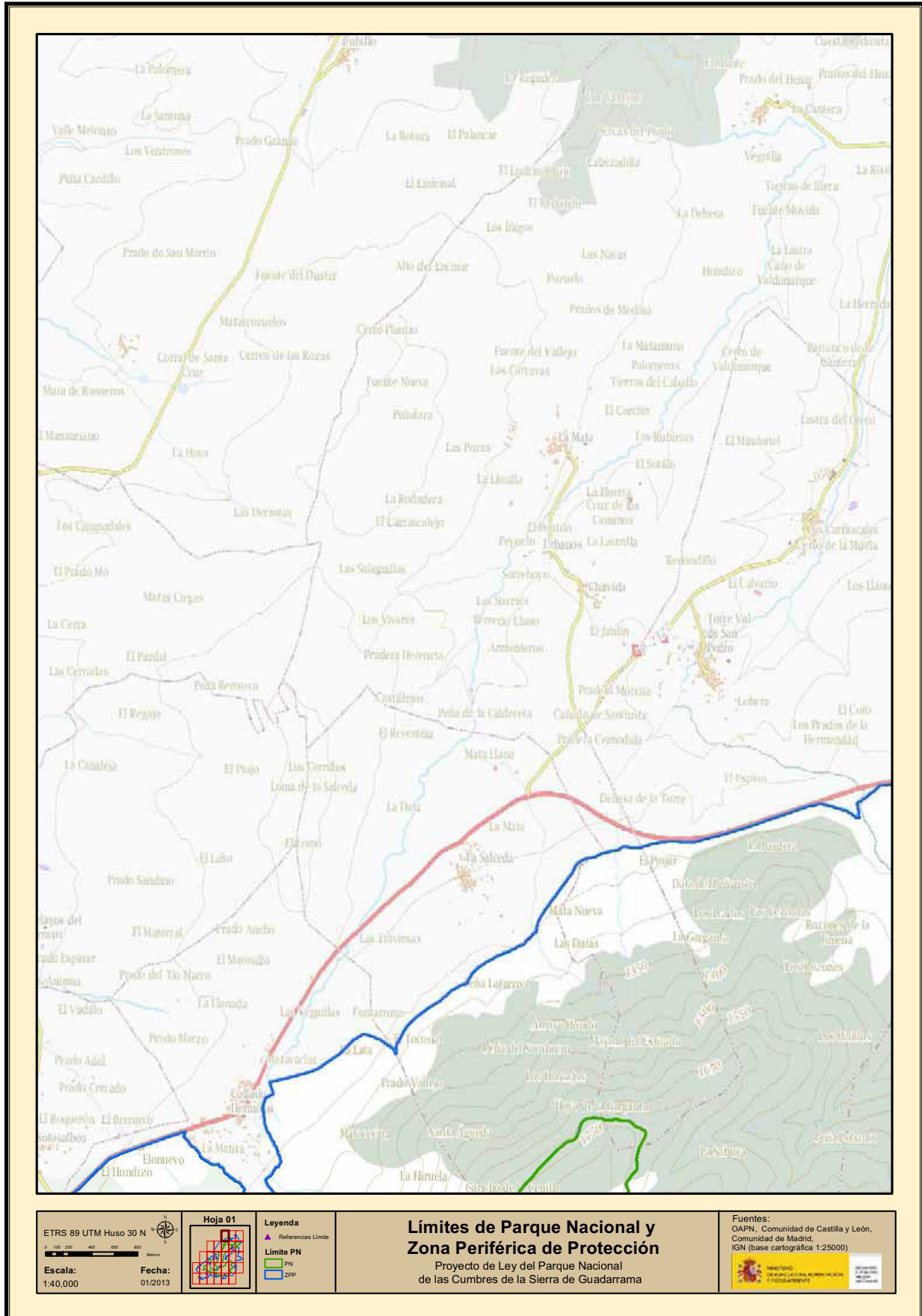
Gaztela eta Leongo Erkidegoan:

Aldealengua de Pedraza, Basardilla, Collado Hermoso, El Espinar, Gallegos, La Losa, Navafría, Navas de Riofrío, Ortigosa del Monte, Otero de Herreros, Palazuelos de Eresma, Real Sitio de San Ildefonso (La Granja), Santiuste de Pedraza, Santo Domingo de Pirón, Segovia, Sotosalbos, Torre Val de San Pedro, Torrecaballeros eta Trescasasek.

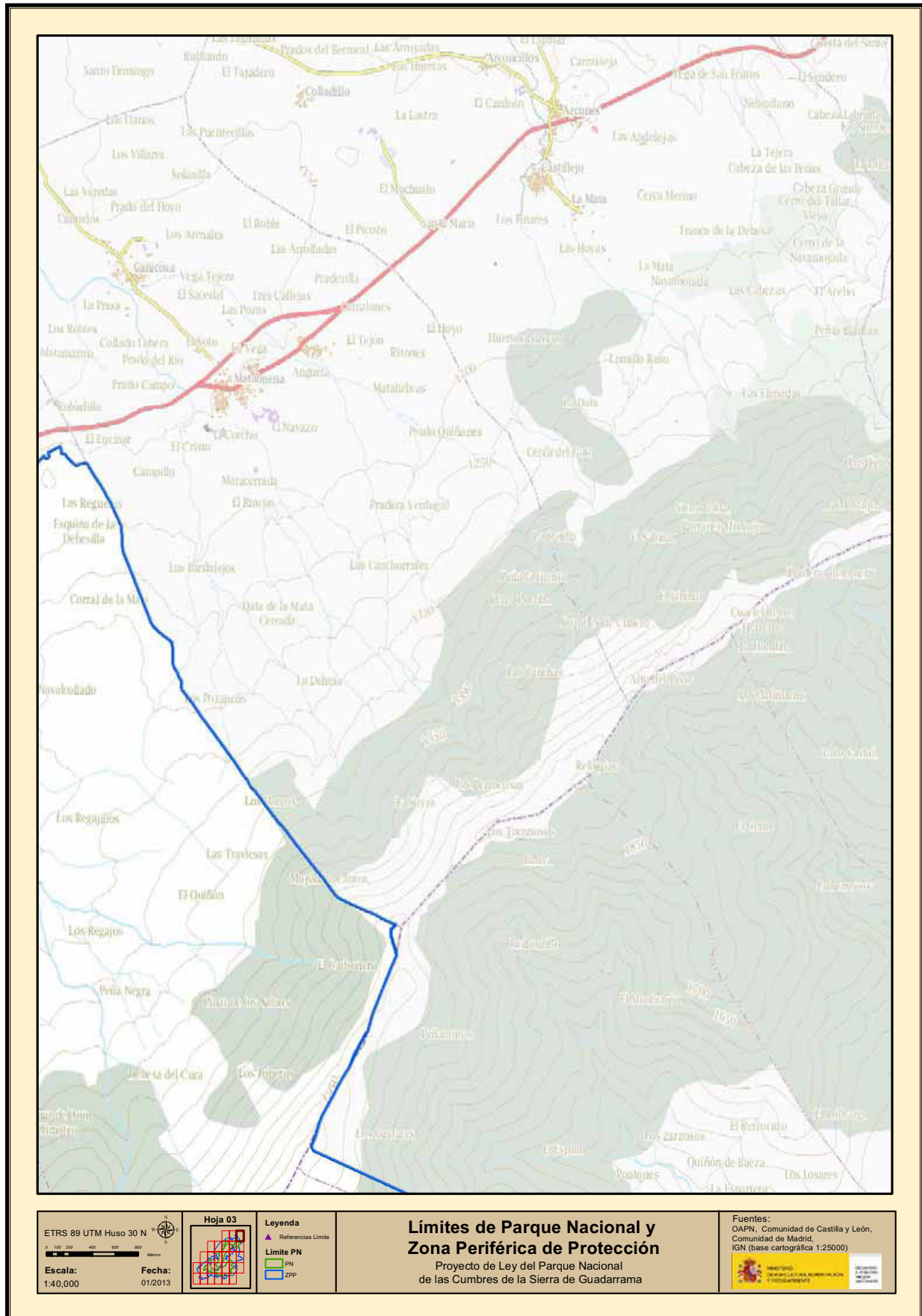
V. ERANSKINA

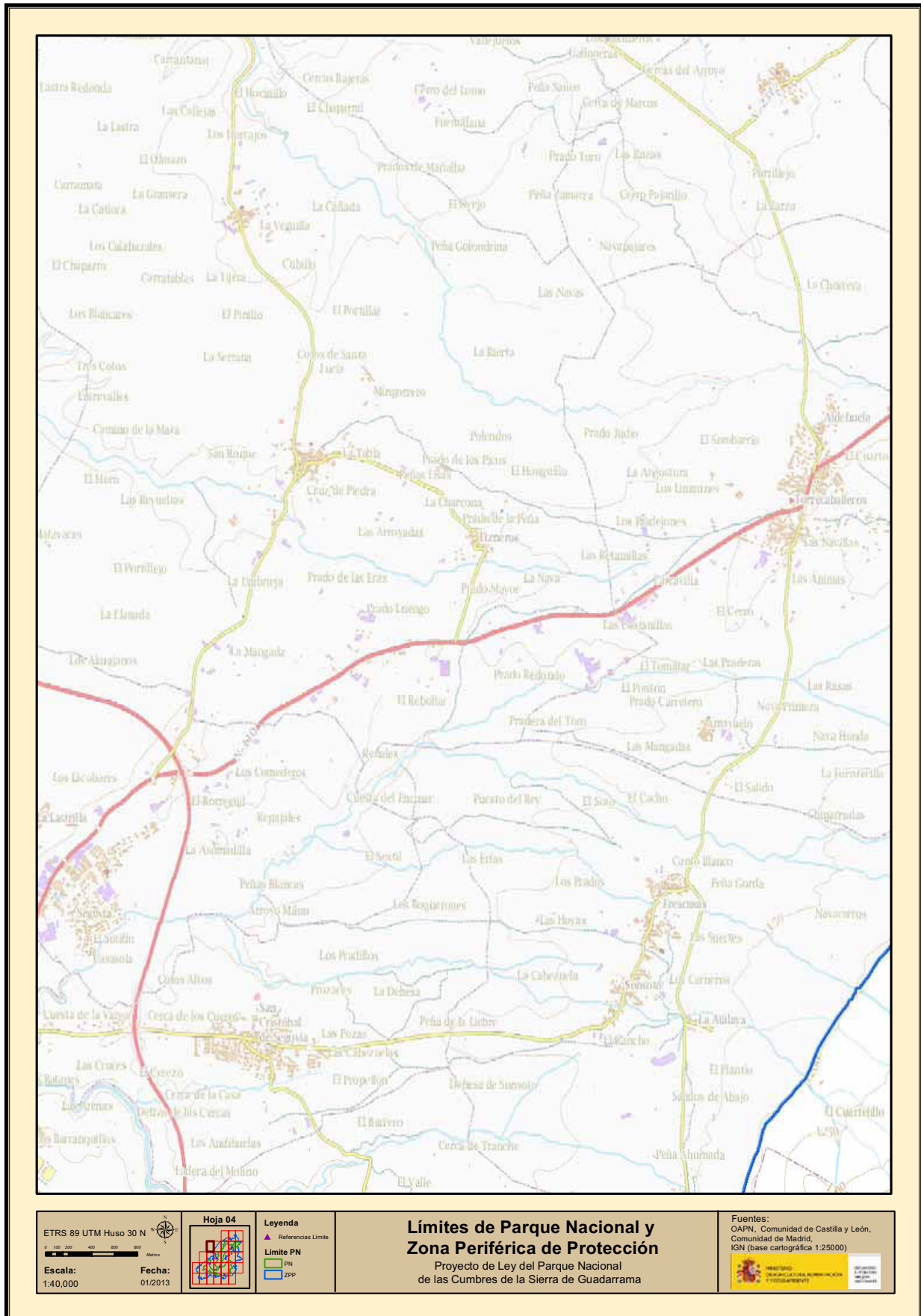
Parke Nazionalaren eta bere babes-eremu periferikoaren mugen irudikapen kartografikoa

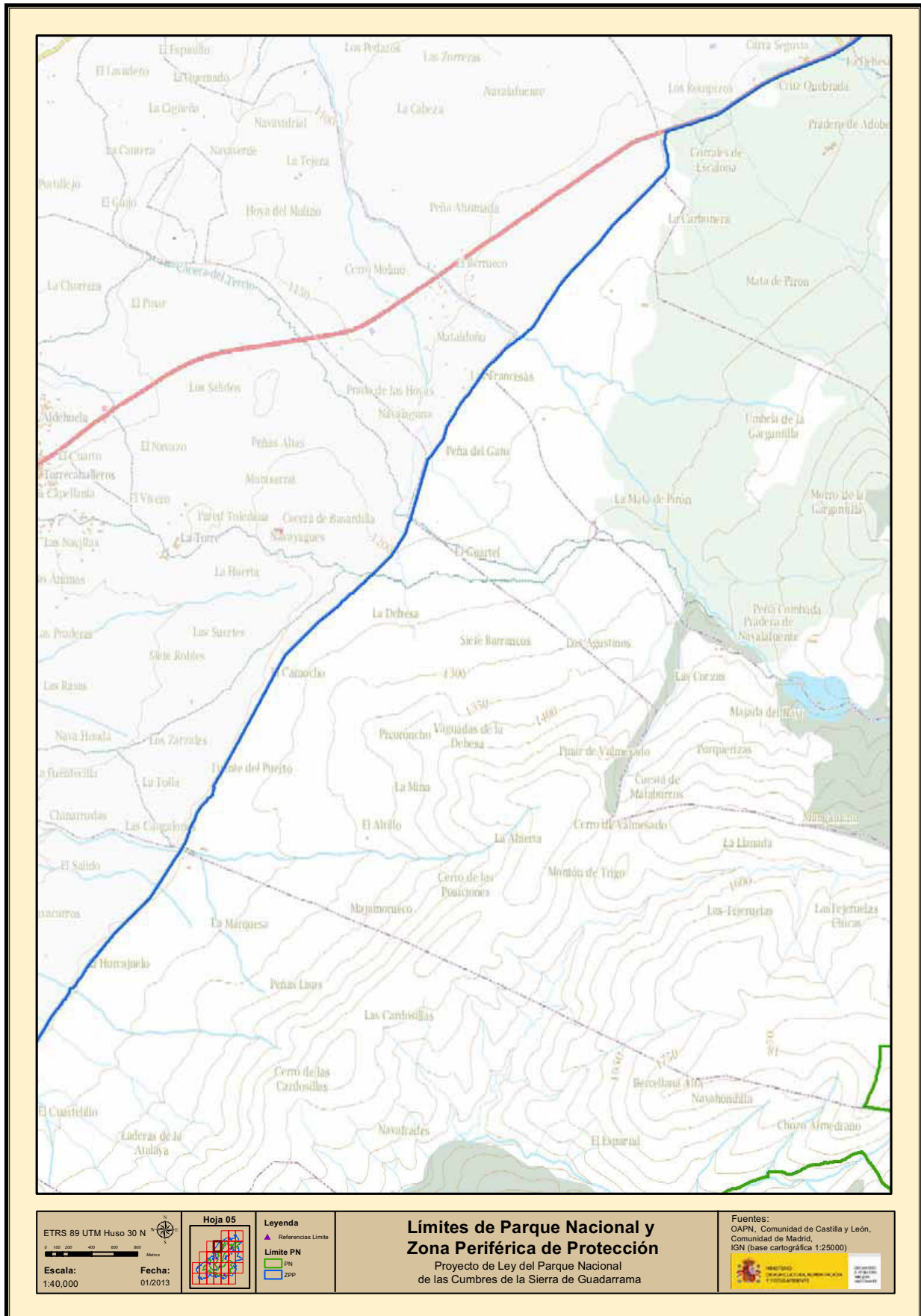


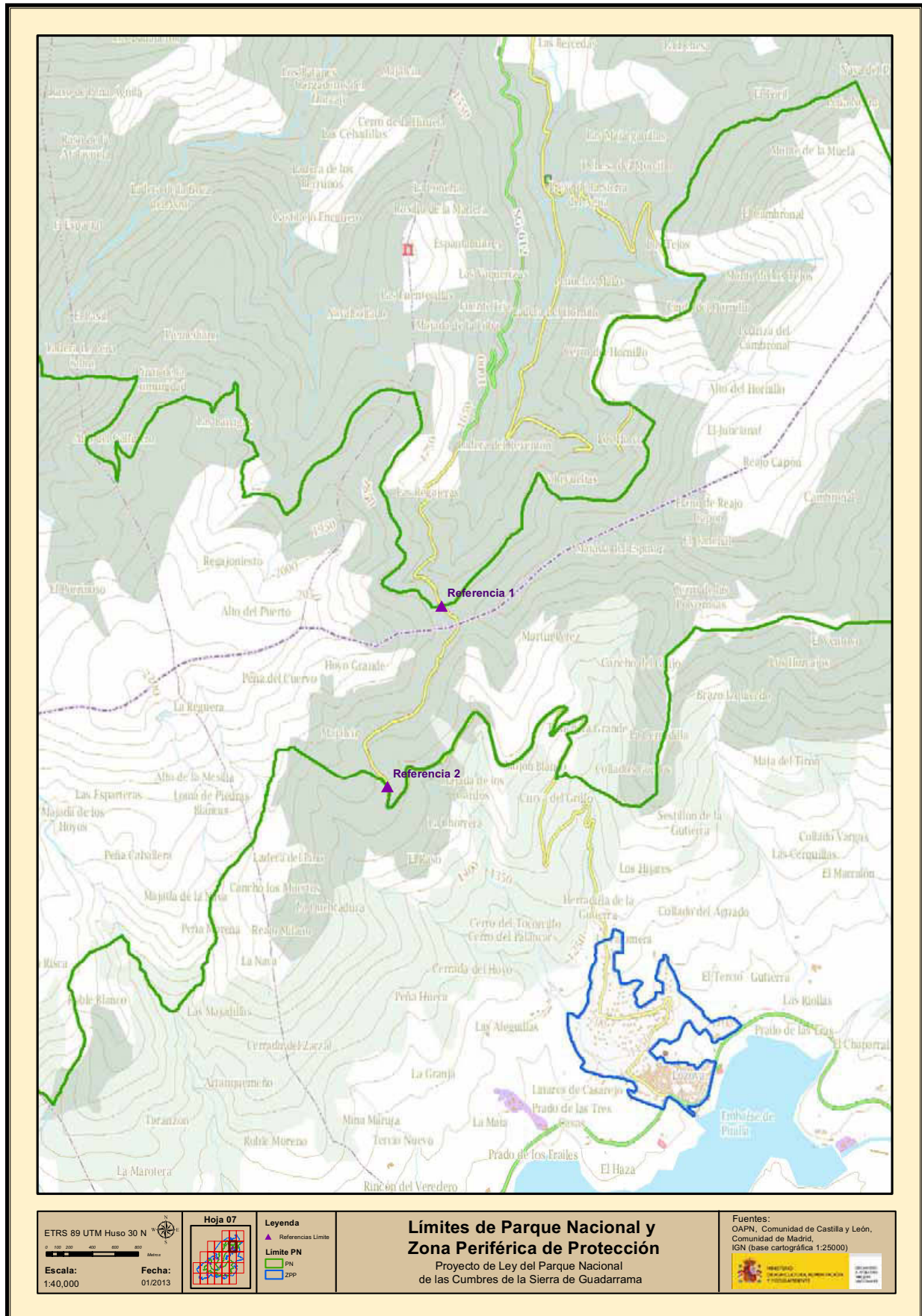


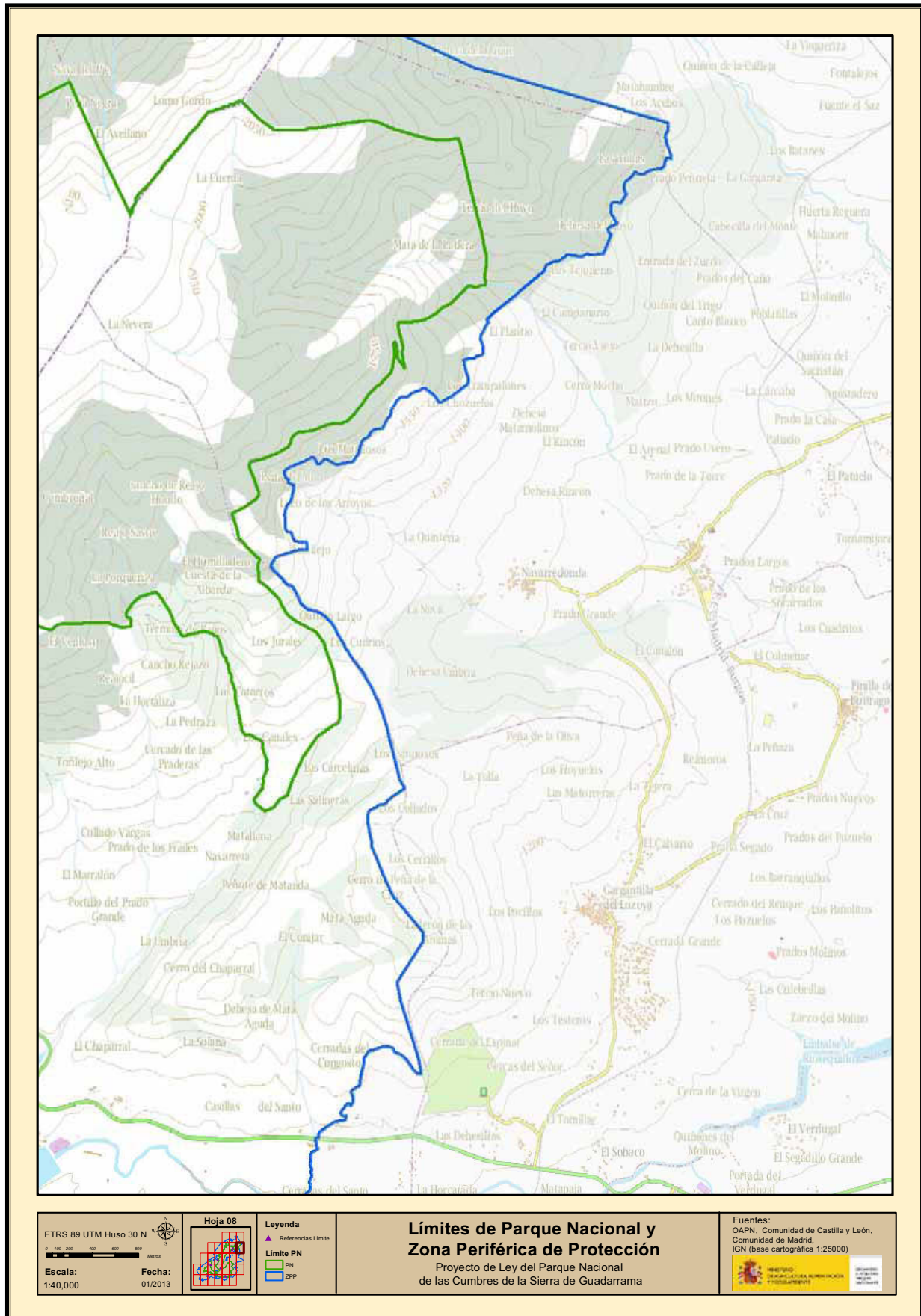


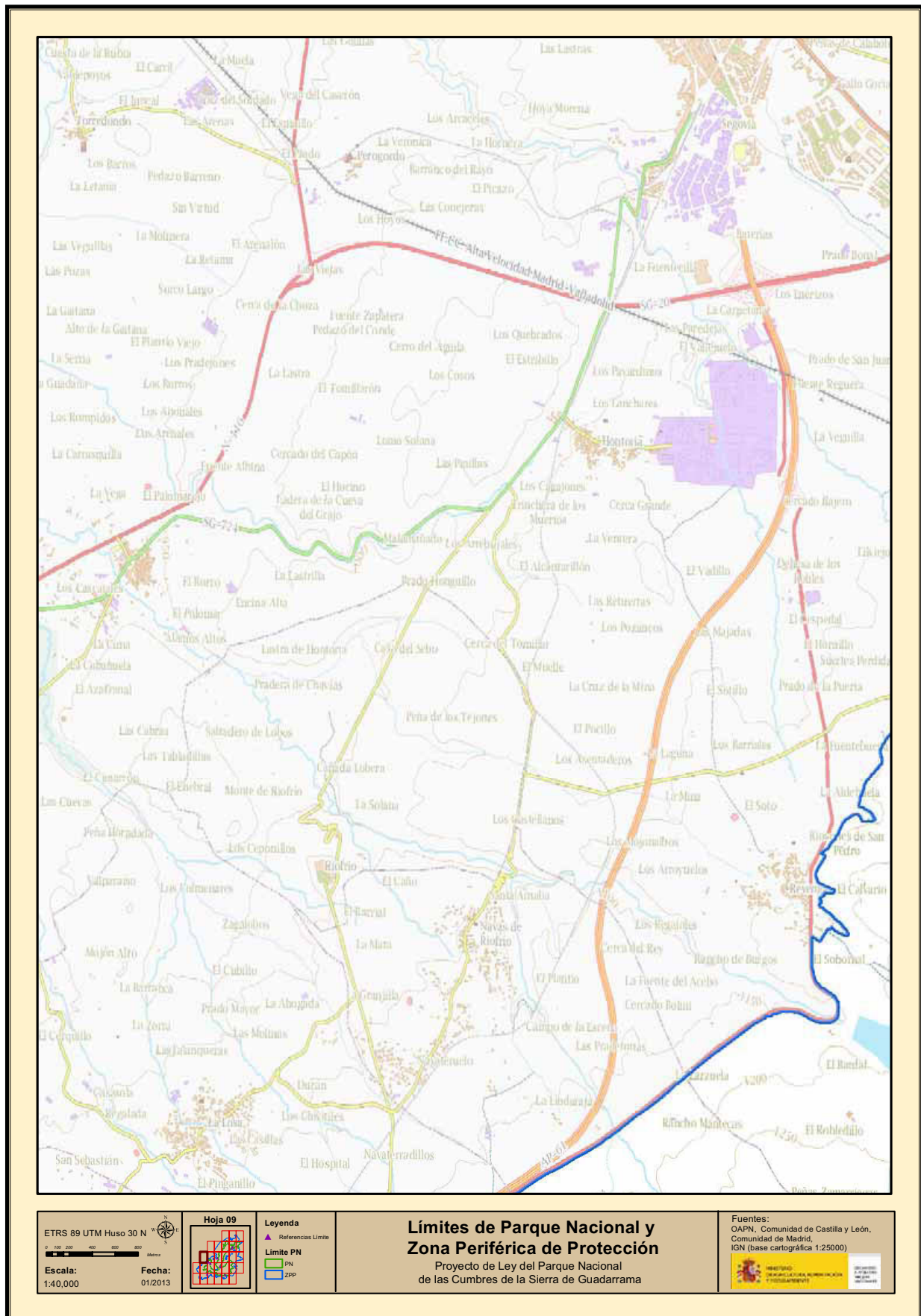


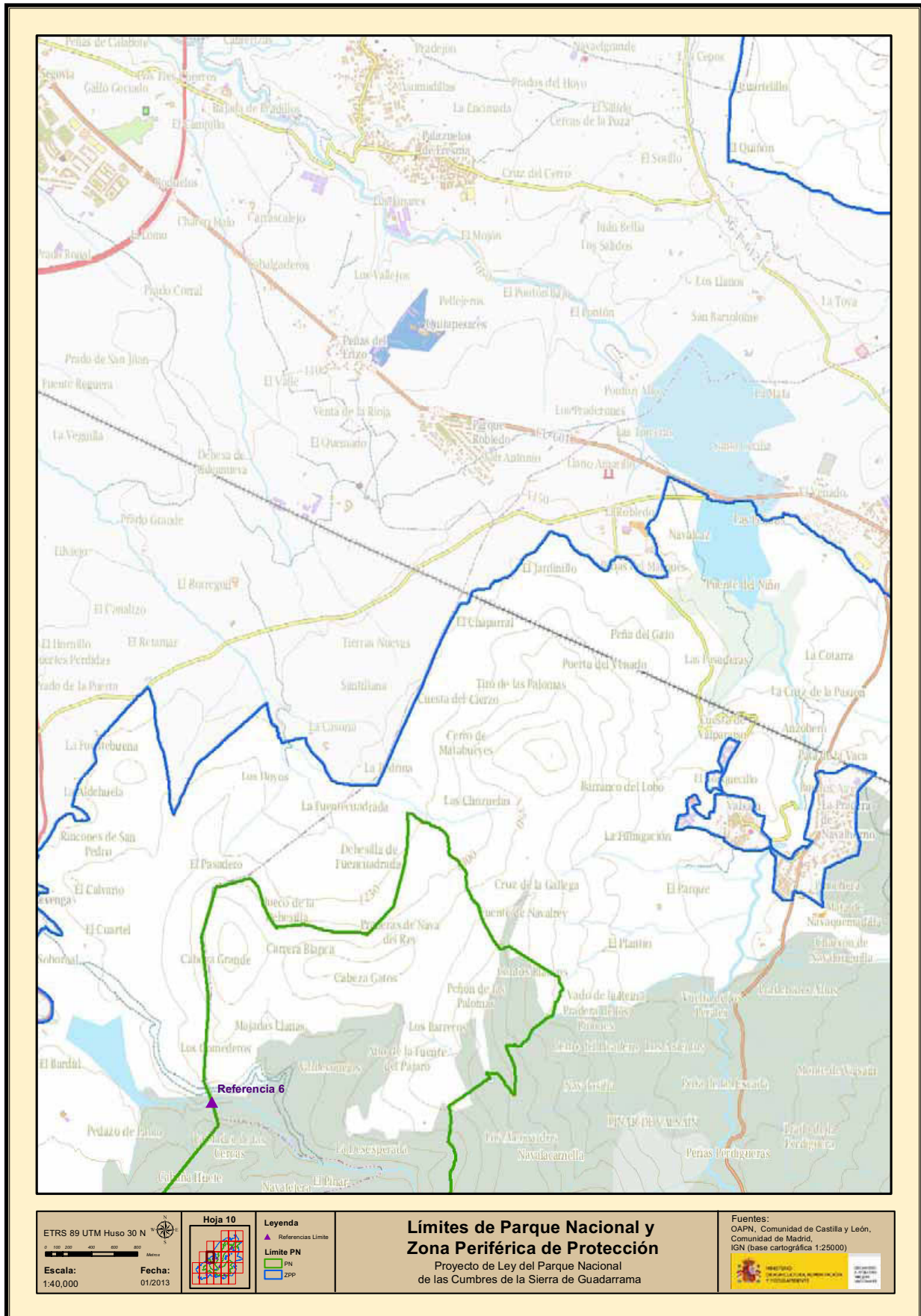


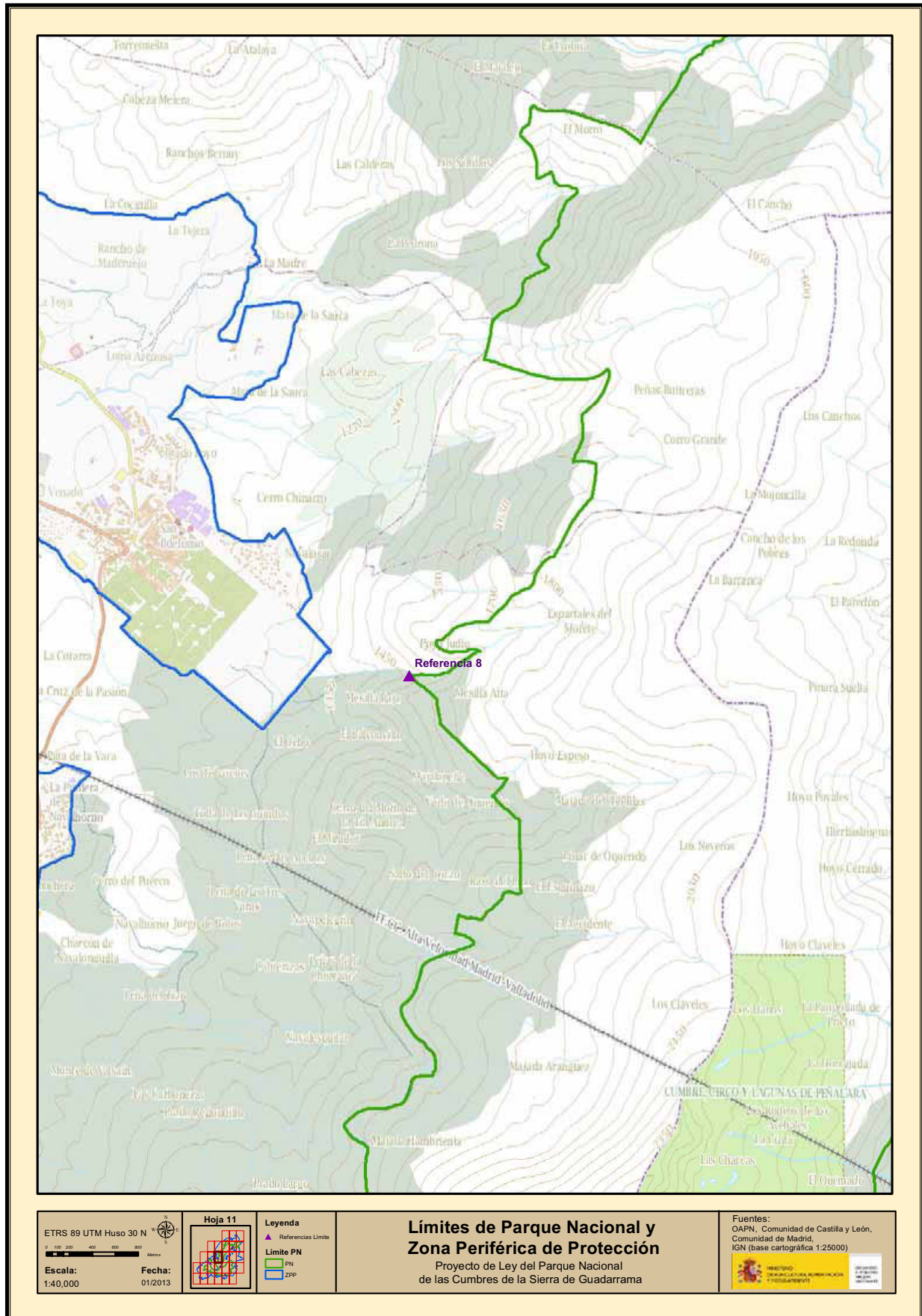


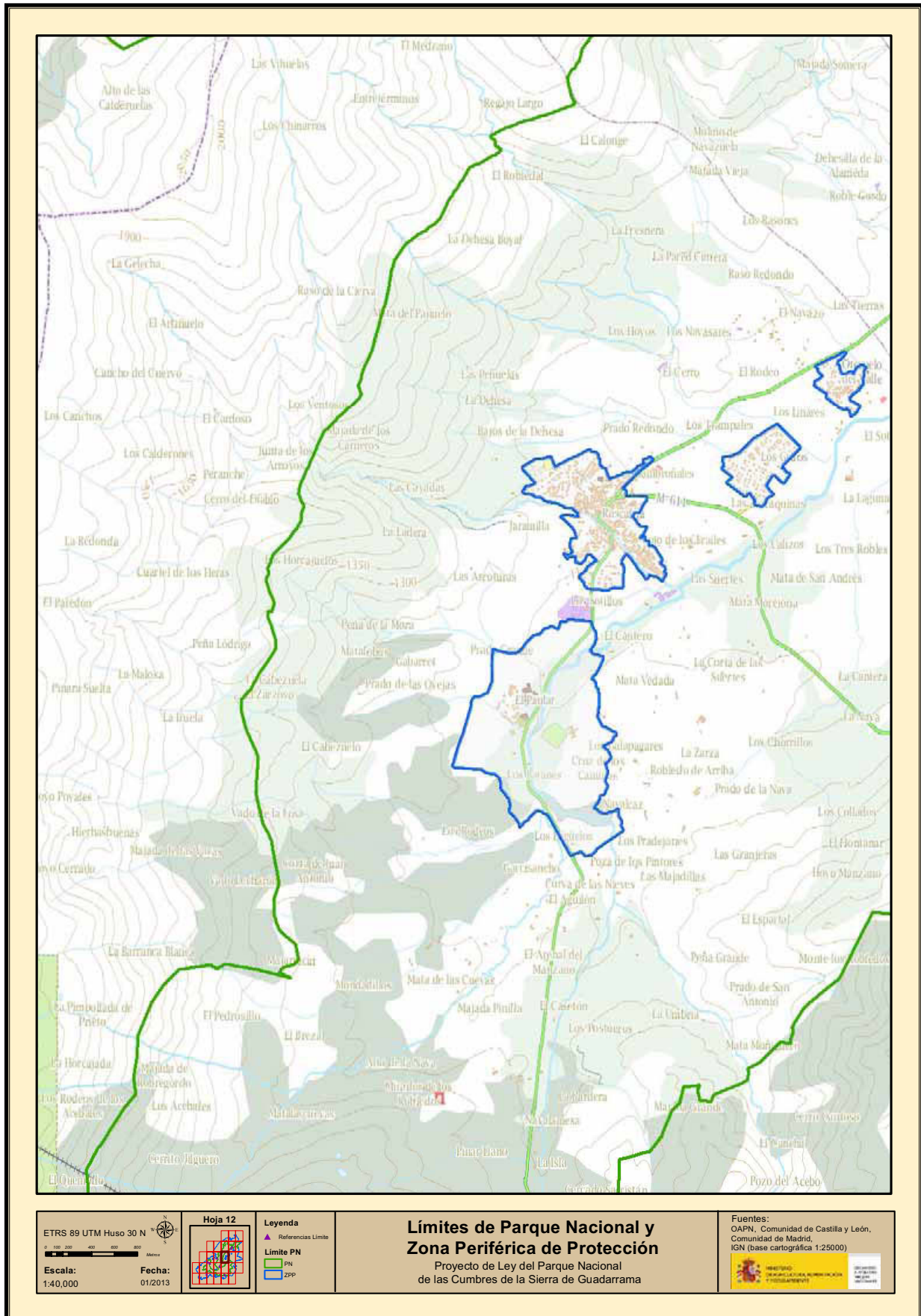


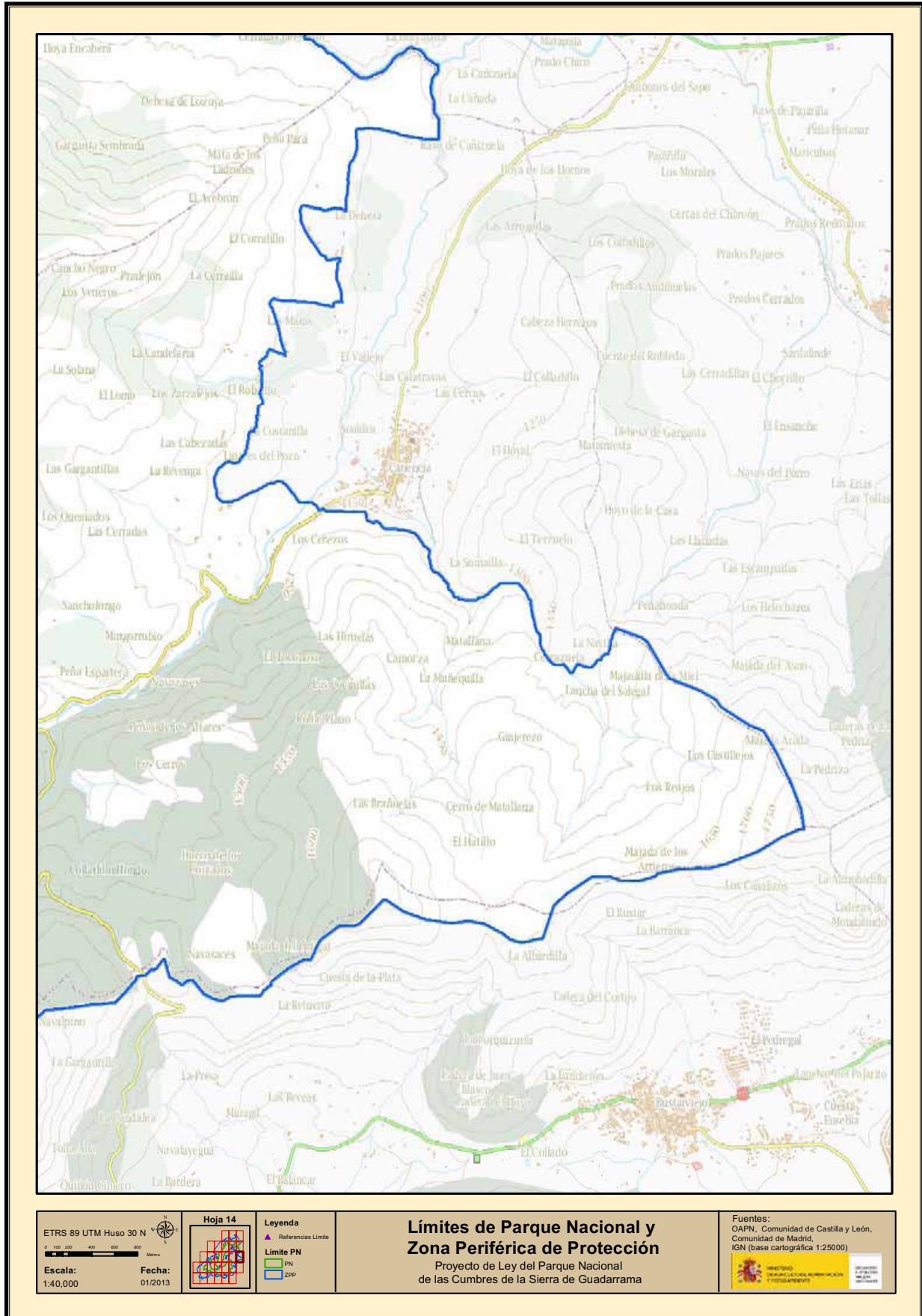


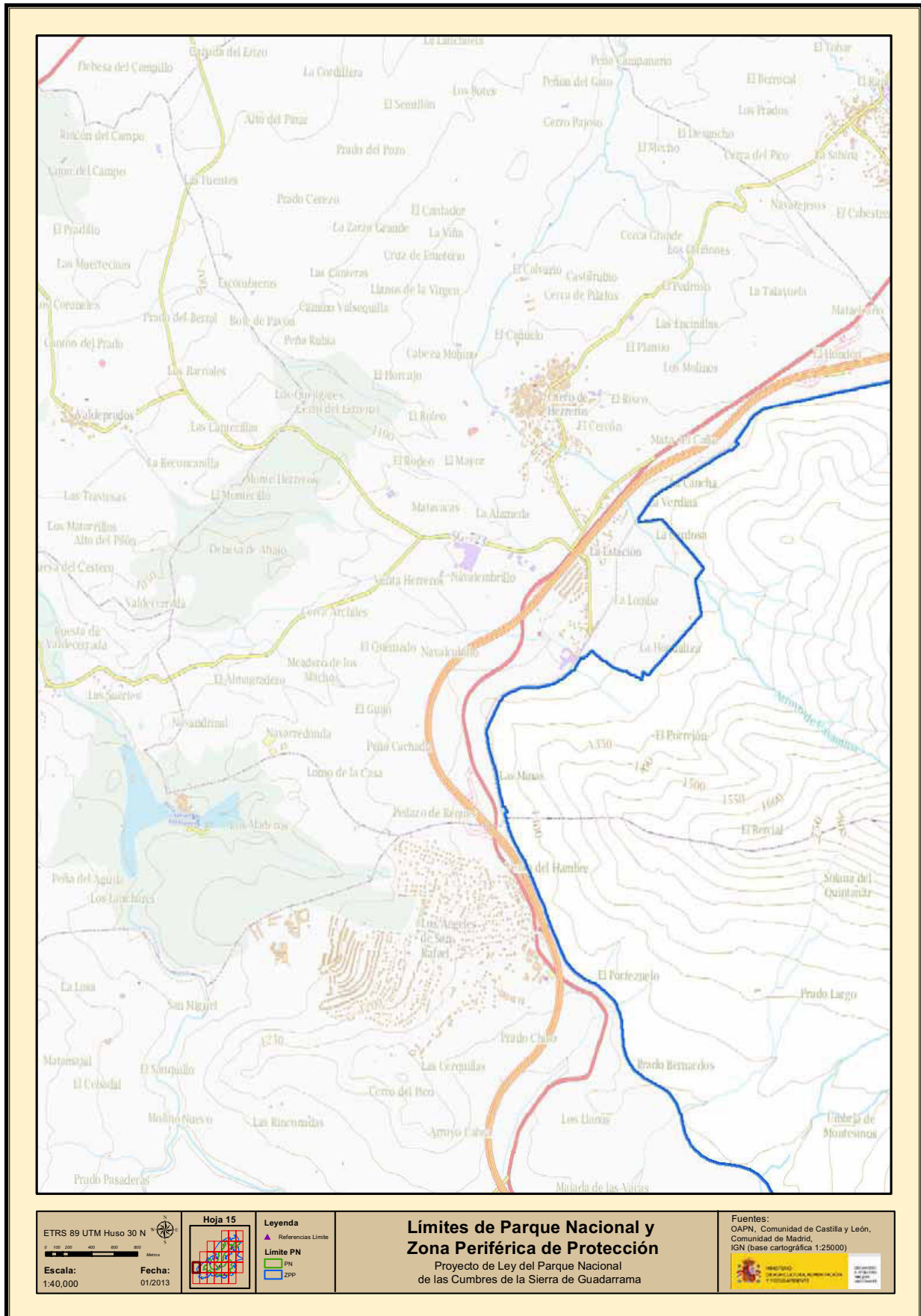












ETRS 89 UTM Huso 30 N

Hoja 15

Legenda

- ▲ Referencias Límite
- Límite PN
- ZPP

Escala: 1:40.000

Fecha: 01/2013

Límites de Parque Nacional y Zona Periférica de Protección

Proyecto de Ley del Parque Nacional de las Cumbres de la Sierra de Guadarrama

Fuentes:

OAPN, Comunidad de Castilla y León, Comunidad de Madrid, IGN (base cartográfica 1:25000)

